

JĀZĒPA VĪTOLA LATVIJAS MŪZIKAS AKADĒMIJA

Jāzēpa Vītola Latvijas Mūzikas akadēmijas Vidēja termiņa stratēģija 2024. – 2028. gadam

Veikts saskaņā ar projektu Labas pārvaldības nodrošināšana Jāzēpa Vītola Latvijas Mūzikas akadēmijā (nr. 8.2.3.0/18/A/013)

NACIONĀLAIS
ATTĪSTĪBAS
PLĀNS 2020



EIROPAS SAVIENĪBA
Eiropas Sociālais
fonds

IEGULDĪJUMS TAVĀ NĀKOTNĒ

Saīsinājumi

Saīsinājums	Paskaidrojums
All	Augstākās izglītības institūcijas
ASV	Amerikas Savienotās Valstis
ERAF	Eiropas Reģionālās attīstības fonds
ERASMUS	Eiropas reģiona rīcības programma augstskolu studentu mobilitātei
ES	Eiropas Savienība
EUR	Eiro
JVLMA	Jāzepa Vītola Latvijas Mūzikas akadēmija
KM	Kultūras ministrija
LAIS	Latvijas Augstskolu Informatīvā Sistēma
Letonika	Mūzikas un skatuves mākslas vēsture, nemateriālais kultūras mantojums, Dziesmu un Deju svētki
LKA	Latvijas Kultūras Akadēmija
LMA	Latvijas Mākslas Akadēmija
LMT	“Latvijas Mobilais Telefons”
LNB	Latvijas Nacionālā bibliotēka
LR	Latvijas Republika
M/milj.	Miljons
MK	Ministru Kabinets
NVO	Nevalstiska organizācija
PESTEL	Politisko, ekonomisko, sociālo, tehnoloģisko, vides un juridisko faktoru analīze
SVID	Stiprās puses, vājības, iespējas un draudus analīze
UNESCO	Apvienoto Nāciju Izglītības, zinātnes un kultūras organizācija
VIIS	Valsts izglītības informācijas sistēma
VKKF	Valsts Kultūrkapitāla fonds
VSIA	Valsts sabiedrība ar ierobežotu atbildību
ZPC	Zinātniski pētnieciskais centrs

Saturs

Saīsinājumi.....	2
Ievads	4
1. Vispārīgā informācija par JVLMA.....	6
2. Interesentu analīze	9
3. Esošās situācijas apraksts.....	10
4. Tendences citu valstu mūzikas un skatuves mākslas AII	17
5. Mērķauditorijas raksturojums	19
6. PESTEL analīze	20
7. SVID analīze	23
8. Stratēģiskie priekšnoteikumi un izaicinājumi	25
9. Misija, vīzija, vērtības	27
10. Stratēģiskās iniciatīvas	29
11. Stratēģijas izmaiņas, attīstība un atbalsts.....	35

Ievads

Jāzepa Vītola Latvijas Mūzikas akadēmijas (turpmāk – JVLMA) stratēģija 2024.-2028. gadam (turpmāk – Stratēģija) ir vidēja termiņa institūcijas vadības dokuments un ietver stratēģiskās iniciatīvas un to sasniegšanai nepieciešamos uzdevumus. Stratēģija ir izstrādāta ņemot vērā normatīvos aktus un iesaistīto pušu viedokļus, kā arī JVLMA iepriekšējā plānošanas periodā noteiktos darbības stratēģiskos uzdevumus un to izpildes analīzi, tādējādi, nodrošinot attīstības pēctecību.

Stratēģija ir izstrādāta, pamatojoties uz Attīstības plānošanas sistēmas likumu un Augstskolu likumu, kas nosaka, ka augstskolas stratēģiskā specializācija, ko nosaka augstskolas dibinātājs, kalpo par pamatu augstskolas stratēģiskās attīstības plānošanai.

Stratēģijā norādītie mērķi un JVLMA darbības stratēģiskie virzieni izstrādāti, ņemot vērā šādus plānošanas dokumentus:

- Kultūrpolitikas pamatnostādnes 2021.-2027. gadam;
- Latvijas Nacionālais attīstības plāns 2021.–2027. gadam;
- Zinātnes, tehnoloģijas attīstības un inovācijas pamatnostādnes 2021. – 2027. gadam;
- Izglītības attīstības pamatnostādnes 2021.–2027. gadam;
- Reģionālās politikas pamatnostādnes 2021. – 2027. gadam;
- Digitālās transformācijas pamatnostādnes 2021. – 2027. gadam;
- Konceptuālais ziņojums “Par jauna doktorantūras modeļa ieviešanu Latvijā”;
- Kultūras un izglītības nozaru darbību regulējošie Latvijas normatīvie akti;
- JVLMA studiju procesa attīstības plāns¹;
- JVLMA zinātniskās un mākslinieciski radošās darbības plāns².

Interesentu ietekmes analīzes veidošanā tika iegūts sekojošu iesaistīto pušu viedoklis, izmantojot formālās un neformālās iesaistes metodes, iekavās norādītas izmantotās metodes:

- ✓ LR Kultūras ministrijas (intervijas);
- ✓ Profesionālo mūzikas un skatuves mākslas organizāciju (intervijas);
- ✓ Kultūrizglītības iestāžu (aptaujas un intervijas);
- ✓ Mūzikas profesionālās izglītības iestāžu (aptaujas un intervijas);
- ✓ Radošo industriju uzņēmumu un organizāciju (intervijas);
- ✓ Amatiermākslas kolektīvu (intervijas);
- ✓ Zinātnisko institūciju un pētniecības centru (intervijas);
- ✓ Latvijas un ārvalstu augstskolu un koledžu pārstāvju (intervijas);
- ✓ JVLMA akadēmiskā un vispārējā personāla (aptaujas, intervijas, ideju darbnīcas, semināri);
- ✓ JVLMA studenti un absolventi (aptaujas un intervijas).

Stratēģija izstrādāta laika posmā no 2022. gada decembra līdz 2023. gada maijam. Tās izstrādi veica SIA “Civitta Latvija” pamatojoties uz pakalpojuma līgumu, kas slēgts iepirkuma “Starptautisks izvērtējums JVLMA pārvaldības uzlabošanas procesiem un JVLMA vidēja termiņa attīstības stratēģijas 2024. - 2028.g. izstrāde” (iepirkuma identifikācijas Nr. JVLMA 2022/5) rezultātā. Līguma izpildi finansē no Eiropas Sociālā fonda projekta: “Labas pārvaldības nodrošināšana Jāzepa Vītola Latvijas Mūzikas akadēmijā” Nr.8.2.3.0/18/A/013.

¹ <https://drive.google.com/file/d/1unOTsZZRDrNrQw-X7IdP9QQn3Ny5H72Y/view>

² https://drive.google.com/file/d/1D6tlaRUhk6ZOGzbuWoAYhDVSiYp_rA1v/view

1. Vispārīgā informācija par JVLMA

Mūzika un skatuves māksla ir jomas, kurā Latvijai ir vislielākie panākumi – gan pašu zemē, gan starptautiski. JVLMA ir vienīgā Latvijas augstākās izglītības institūcija, kas nodrošina profesionālo panākumu nepārtrauktību. Uz relatīvi nelielo Latvijas iedzīvotāju skaitu mums ir vislielākais pasauleslaveni mūzikas izpildītāju daudzums – tie ir dažādu instrumentu pārvaldītāji, starp kuriem visspožāk izskan operdziedātāju balsis. No tām neatpaliek Akadēmiskā kora Latvija un Radiokora balsis, bet mūsu diriģentus pazīst no Bostonas līdz Berlīnei, no Baireitas līdz Zalcburgai. Tāpat pazīst mūsu komponistus – Pēteri Vasku, Ēriku Ešenvaļdu un daudzus citus, savukārt 1965. gada JVLMA (tolaik Latvijas Valsts konservatorijas) beidzējs komponists Raimonds Pauls ir populārākais cilvēks latviešu vidē.

Mums, latviešiem, nozīmīgākais kultūras notikums valstī ir Vispārējie latviešu Dziesmu un deju svētki. 444 koriem, kuri piedalās 2023. gada svētkos, diriģentus sagatavo JVLMA, taču koru kopumā ir vēl vairāk, ieskaitot skolēnu korus. Tāpat pašdarbības pamats amatierkopās ir to vadītāji ar profesionālo izglītību un prasmēm. Šo svētku 603 deju kopām horeogrāfus, tai skaitā, veido JVLMA, tāpat kā daudzskaitlīgos pūtēju orķestru vadītājus.

Bez JVLMA nebūtu mūzikas pedagogu skolās. Un nebūtu augsti profesionāla mūzikas vide, kura pamatā piepilda 21. gadsimtā uzbūvētās četras reģionālās akustiskās koncertzāles – Latgales vēstniecību "Gors", Vidzemes koncertzāli "Cēsis", Liepājas koncertzāli "Lielais dzintars", Ventpils koncertzāli "Latvija". Laikā, kad top stratēģija, Kultūras ministrija kopā ar Rīgas Domi ir izsludinājusi starptautisku metu konkursu, lai pārbūvējot Kongresu namu, taptu Rīgas filharmonija. JVLMA tur ir ieplānotas vairākas nozīmīgas telpas.

Gaidot Rīgas filharmoniju, akadēmiskā mūzika izskan Lielajā Ģildē, Latvijas Universitātes aulā un Rīgas baznīcās. Privāta iniciatīva ir izveidojusi Mūzikas namu Daile, telpu Oratorio un daudzas citas vietas. Privāta iniciatīva aktīvi atjauno Vāgnera namu; tāpat privāti ļaudis ir daudzi citi akadēmiskās mūzikas organizētāji, piemēram, Hermaņa Brauna fonds un M darbnīca.

Latvijā ir 564 Kultūras centri jeb kultūras nami. Lielākā daļa no tiem ir renovēti vai atjaunoti. Apmēram 65% atbilst kamermūzikas atskaņošanai. Par ļoti labām vietām var uzskatīt Ulbrokas pērli, Kultūras pili Ziemeļblāzma Rīgā, kultūras centrus Mazsalacā, Valmierā, Ādažos, Balvos un Daugavpils valstspilsētas pašvaldības iestādi Vienības nams.

Sadarbībā ar valsts atbalstīto organizāciju Latvijas koncerti tiek nodrošināta spraiga koncertdzīve reģionos. To nodrošina lieliskie festivāli, starp kuriem izceļas Rīgas operas festivāls un Siguldas opermūzikas svētki, Cēsu profesionālās mākslas festivāls, džeza un jaunās mūzikas dienas. Spraiga festivālu dzīve ir Jūrmalā, kurā līdzās Dzintaru koncertzāles āra daļai atrodas arī atjaunotā Mazā zāle iekštelpās. Arī JVLMA veido savus, atpazīstamus festivālus un starptautiskus konkursus.

Daļa no Latvijas izklaides industrijas dalībniekiem ir mācījusies JVLMA, īpaši jāpasvītiro iespēja akadēmijā apgūt skaņu režijas profesiju. Zīmīgi, ka praktiski visu teātra mūziku rada JVLMA skolojušies komponisti; to pašu var teikt par lielāko daļu kino mūzikas.

Akadēmiskās mūzikas flagmaņi ir Latvijas Nacionālais simfoniskais orķestris, orķestris Simfonieta Rīga, orķestris Kremerata Baltica, Latvijas Nacionālā opera un balets, taču nozīmīgi spēlētāji ir Liepājas simfoniskais orķestris un Radio bigbends. Daudzviet Latvijā ir pašvaldību atbalstītas profesionālās mūzikas vienības, piemēram, Orķestris Rīga un Vidzemes kamerorķestris.

JVLMA ir vainagojums Latvijas unikālai mūzikas un mākslas skolu ekosistēmai, kurā profesionālās ievirzes mūzikas, mākslas un dejas izglītības programmas nodrošina pašvaldības un juridiskas personas ar valsts budžeta dotācijas atbalstu (kopumā 147 izglītības iestādēs, no tām mūzikas izglītības programmas - 112) un 9 profesionālās izglītības iestādes, kas atrodas valsts pārziņā (no tām mūzikas izglītības programmas nodrošina 8 izglītības iestādes).

Tajās visās māca JVLMA izglītību ieguvušie pedagogi. 2022. gadā Mākslu izglītības kompetences centrs "Nacionālā Mākslu vidusskola" Rīgā ieguva jaunu, Emīla Dārziņa vārdā nosaukto koncertzāli, un tajā līdzās citām izskanēs arī starptautisku atzinību ieguvušā Rīgas Doma kora skolas balsis un deju priekšnesumus sniegs Rīgas Baleta skolas audzēkņi.

Savu piederību Latvijas mūzikas un skatuves mākslas ekosistēmai vienmēr apliecinājuši Mihails Barišņikovs, Gidons Krēmers, Miša Maiskis un daudzi citi pasaules skatuves mākslu grandī.

Viesnīcas un restorāni, transporta un citi pakalpojumi bieži saistīti ar citu valstu un iekšzemes tūristiem, kuri devušies uz konkrēto muzikālo notikumu. Uzbūvējot Rīgas filharmoniju šī atdeve kļūs vēl lielāka.

Mūzikas un skatuves mākslas nozarei ir būtiska loma tautsaimniecībā un tieša pozitīva ietekme uz darba vietu radīšanu dažādās nozarēs, valsts ekonomisko izaugsmi un ārējo tirdzniecību, un tās veicina teritorijas attīstību, radot darba vietas un ekonomisko vērtību un uzlabojot dzīves kvalitāti.

JVLMA attīstības stāsts ir cieši saistīts ar 1919. gada 20. augustā dibināto un 1920. gada 11. janvārī oficiāli atklāto Latvijas Konservatoriju, kur par Konservatorijas direktoru tika iecelts Jāzeps Vītols. Kopš 1992. gada 18. jūnija augstskolas nosaukums ir Jāzepa Vītola Latvijas Mūzikas akadēmija. Šodien JVLMA spēj nodrošināt studijas bakalaura, maģistra un doktorantūras programmās, tās galvenie darbības virzieni ir izpildītājmāksla, pedagoģija un pētniecība. Papildu akadēmiskajai izglītībai, tā nodrošina arī maksas tālākizglītības iespējas, tai skaitā pedagogu profesionālās kompetences pilnveides programmas, meistarklases un seminārus, kā arī iespēju noklausīties vai apgūt atsevišķus studiju kursus. JVLMA sastāvā ir 137 liels akadēmiskais personāls un akadēmiskā gada laikā tiek pieaicināti vairāk kā 200 docētāji, sniedzot iespēju studēt vairāk kā 550 studentiem un klausītājiem.

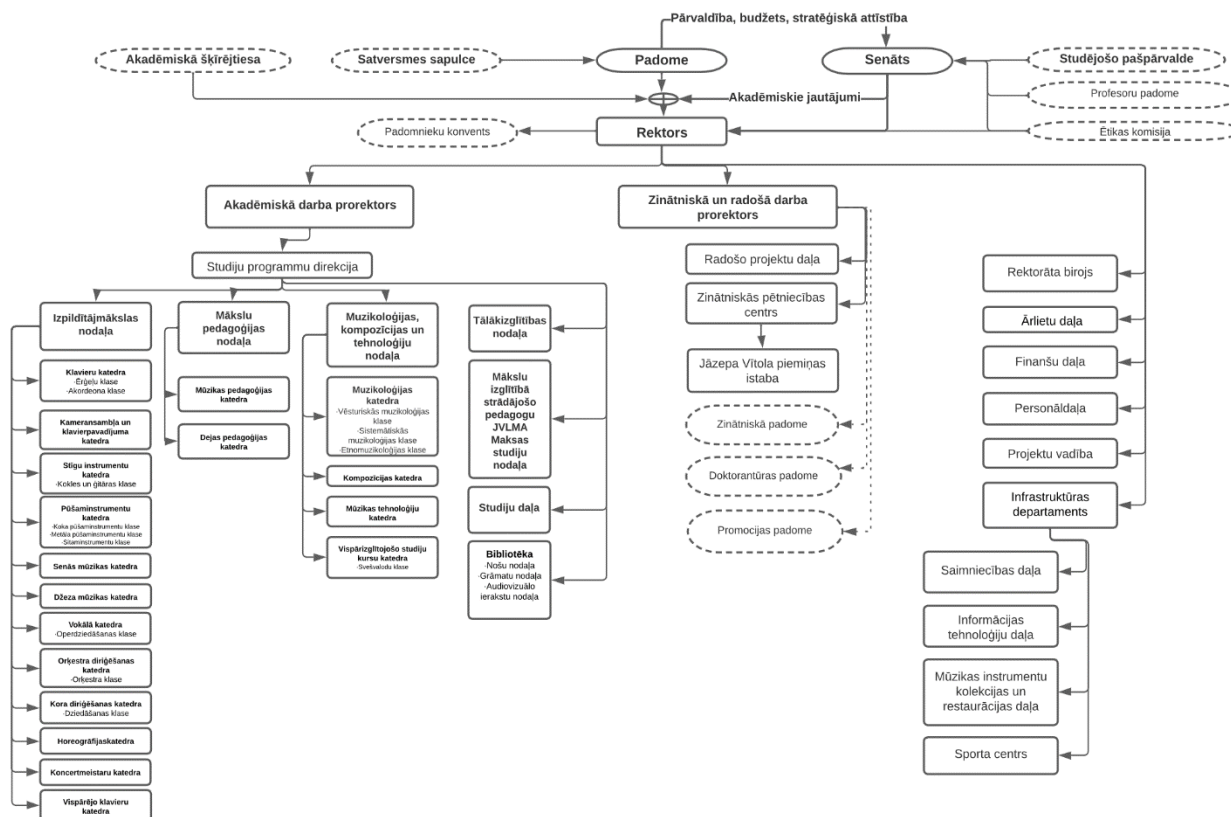
JVLMA STRATĒGISKĀ **SPECIALIZĀCIJA** IR HUMANITĀRĀS UN MĀKSLAS ZINĀTNES, KĀ ARĪ IZGLĪTĪBAS TEMATISKĀ JOMA MĀKSLĀS. JVLMA **UNIKALITĀTE** IR SPĒJA NODROŠINĀT STARPTAUTISKI ATZĪTU AUGSTĀKO IZGLĪTĪBU MŪZIKAS UN SKATUVES MĀKSLAS, MĀKSLU NOZARES IZGLĪTĪBAS UN ZINĀTNES JOMĀS, LAI VEICINĀTU IZCILĪBAS SASNIEGŠANU MĀKSLINIECISKI RADOŠĀ JAUNRADĒ, ATTĪSTĪTU TALANTU UN RADOŠĀS SPĒJAS, SNIEDZOT IEGULDĪJUMU PROFESIONĀLĀS MĀKSLAS, KULTŪRAS UN ZINĀTNES ATTĪSTĪBĀ.

Kvalitatīvas augstākās izglītības ieguves nodrošināšanai, JVLMA ir noteikta organizatoriskā struktūra, kas palīdz īstenot gan stratēģisko attīstību, gan organizēt ikdienas procesus, ko nosaka JVLMA Satversme. JVLMA organizatoriskā struktūras pamatā ir darbinieku koleģiālās lēmējinstiūcijas un struktūrvienības, kurās atbilstoši kompetencei un uzdevumiem ir apvienoti JVLMA darbinieki.

ATTĒLS 1. JVLMA STRUKTŪRA

Jāzepa Vitola Latvijas Mūzikas akadēmijas struktūra

APSTIPRINĀTA 12.09.2022.
JVLMA Padomes sēdē
(protokols Nr.10)



Neraugoties uz ierobežojumiem un izaicinājumiem iepriekšējos gados, JVLMA turpina attīstīt organizāciju, lai nodrošinātu kvalitatīvas un konkurētspējīgas studiju iespējas. 2020./2021. akadēmiskajā gadā tika saņemtas trīs jaunas studiju programmu licences:

- Studiju virziena Izglītība, pedagogija un sports profesionālā bakalaura studiju programma “Mūzikas, teātra mākslas, dejas, vizuālās mākslas skolotājs”;
- Studiju virziena Izglītība, pedagogija un sports pirmā līmeņa profesionālās augstākās izglītības studiju programma “Mūzikas, dejas, mākslas profesionālās ievirzes un interešu izglītības skolotājs”;
- Studiju virziena “Mākslas” kopīga profesionālā doktora studiju programma mākslās “Mākslas”.

2021. gadā tika uzsākts darbs pie visu studiju virziena “Mākslas” profesionālo bakalaura studiju programmu atjaunošanas, kā arī minēto studiju programmu studiju plānu atjaunošanas. Pēc atjaunotās studiju programmas plāna pirmās versijas apstiprināšanas Senātā 2021.gada beigās, sākās darbs pie studiju kursu aprakstiem. Daļa no studiju kursu aprakstiem tika precizēti, daļa būtiski atjaunoti un daļa izstrādāti pilnīgi no jauna. Kopumā tika sagatavoti un iesniegti 362 studiju kursu apraksti. 2023. gadā notiek studiju virziena “Mākslas” profesionālo bakalaura studiju programmu akreditācija.

Būtisks faktors JVLMA turpmākajai attīstībai, kā arī lomas stiprināšanai Latvijas izglītībā un kultūrā, ir budžeta vietu skaita pieaugums sākot ar 2022./2023. akadēmisko gadu, tādā veidā nodrošinot iespēju 549 studentiem studēt par valsts budžeta līdzekļiem.

2. Interesentu analīze

JVLMA ir nozīmīga loma Latvijas kultūrtelpas veidošanā, tai skaitā sagatavojot nākamos speciālistus mūzikas un skatuves mākslas jomās. JVLMA darbība un attīstība ir saistīta ar plašu ieinteresēto pušu loku gan politiskajā un izglītības līmenī, gan profesionālo un radošo industriju organizāciju līmenī, kā arī sabiedrības un citu valstu All līmenī.

ATTĒLS 2. IEINTERESĒTĀS PERSONU GRUPAS



JVLMA nozares virzības uzdevumi ir noteikti KM Kultūrpolitikas rīcības plāna 2023.-2024.gadam ietvaros. Tie ir attiecināmi uz JVLMA kapacitātes stiprināšanu, attīstot studiju vidi, infrastruktūru un digitalizāciju (tostarp izglītības tehnoloģijas), kā arī konkurētspējīgas izglītības piedāvājuma nodrošināšanu, kas atbilst kultūras nozares un radošo industriju attīstības un darba tirgus vajadzībām. Rīcības plāns iekļauj sekojošus uzdevumus:

- nodrošināt kultūrizglītības akadēmiju sadarbību kopīgu, konkurētspējīgu, starpdisciplināru izglītības piedāvājumu, tostarp uz citu valstu studentu mērķauditoriju orientētu studiju programmu piedāvājumu, atbilstoši kultūrizglītības, kultūras nozares un radošo industriju attīstības un darba tirgus vajadzībām;
- nodrošināt kultūrizglītības pedagogu sagatavošanu atbilstoši kultūras un izglītības nozaru aktuālajām vajadzībām un akadēmiskās un profesionālās doktorantūras attīstību;
- nodrošināt mākslinieciski radošās jaunrades un pētniecības projektus, piedalīties nacionāla un starptautiska mēroga programmās studiju procesa ietvaros, veicinot starptautisku izcilību kultūras un mākslas, radošo industriju, kultūras mantojuma nozares studijās, pētniecībā un mākslinieciski radošajā darbībā;

- nodrošināt pētniecības darba attīstību mākslas, humanitārajās un sociālajās zinātnēs, ieskaitot starpdisciplināro pētniecību.

JVLMA darbību un nākotnes rīcības ietekmē ieinteresēto pušu viedoklis par pašreizējo darbību un gaidas nepieciešamajām izmaiņām. Apkopojot ieinteresēto pušu viedokļus, visbiežāk tika uzsvērtas sekojošas stiprās puses:

- Spēcīgi pedagogi;
- Tradīciju ievērošana un turpināšana;
- Absolventu starptautiskie panākumi;
- Studentcentrēta pieeja mācību procesā;
- Spēcīga mākslas un skatuves mākslas pedagoģija;
- Spēcīgas personības pētniecībā.

JVLMA pamatvērtība ir spēcīgi pedagogi vairākās specialitātēs, kas spēj savienot savu profesionālo radošo darbību ar docēšanu JVLMA. Nozīmīgs darbs tiek veltīts tradīciju ievērošanai un to turpināšanai. JVLMA absolventi ir guvuši starptautiskus panākumus un strādā starptautiski atpazīstamos mūzikas un skatuves mākslas kolektīvos. Studentcentrēta pieeja studiju procesā ļauj attīstīt studentu talantus. Ir spēcīga mūzikas un skatuves mākslas pedagoģijas joma, kas ir nozīmīgs mūzikas un skatuves mākslas vispārējās un profesionālās izglītības stūrakmens. Pētniecības aktivitātes balstās uz atsevišķām spēcīgām personībām.

Starptautiskai All konkurētspējai mūsdienās ir nepieciešama ilgtspējīga pētniecība un internacionalizācija. Ieinteresētās puses JVLMA vēlētos redzēt kā starptautiski nozīmīgu mūzikas un skatuves mākslas centru. JVLMA ir jomas, kurām piemīt starptautiska atpazīstamība, tomēr tā būtu jāveicina vairāk, piesaistot starptautiski atpazīstamus pedagogus un studiju procesā iesaistot atpazīstamus latviešu izcelsmes mūzikas un skatuves mākslas speciālistus.

Latvijas mērogā ieinteresētās puses augstu vērtē sadarbību ar mūzikas vidusskolām Rīgā un aicina to attīstīt vēl vairāk arī reģionos. Profesionālo mūzikas un skatuves mākslas organizācijas pārstāvji ir gatavi un ieinteresēti plašākā sadarbībā ar JVLMA, uzņemot topošos izpildītājmāksliniekus, iesaistoties prakses nodrošināšanā un citos sadarbības projektos. Kopumā ieinteresētās puses pozitīvi novērtē JVLMA nozīmi mūzikas un skatuves mākslas jomās un ir vērstas uz sadarbības pilnveidošanu, stiprinot JVLMA klātbūtni un atpazīstamību gan vietējā, gan starptautiskā mērogā.

3. Esošās situācijas apraksts

Studiju apraksts

JVLMA piedāvā bakalaura, maģistra un zinātņu doktora līmeņa izglītības programmas. JVLMA sagatavo studentus darbam mūzikas un radošo industriju nozarēs, izglītības nozarē, kā arī nodrošina pētnieku sagatavošanu zinātniskajam darbam mūzikas un skatuves mākslas nozarē.

STUDIJU PROGRAMMAS

STUDIJU VIRZIENS «MĀKSLAS»

- **Profesionālās bakalaura studiju programma**
Mūzika un skatuves māksla
- **Profesionālās maģistra studiju programma**
Mūzika un skatuves māksla
- **Akadēmiskā maģistra studiju programma**
Mūzika
- **Akadēmiskā doktora studiju programma**
Muzikoloģija
- **Profesionālās doktora studiju programma**
JVLMA, LMA un LKA kopīgi īstenotā profesionālā doktora studiju programma mākslās "Mākslas"

STUDIJU VIRZIENS «IZGLĪTĪBA UN PEDAGOĢIJA»

- **Profesionālās bakalaura studiju programma**
Mūzikas, teātra mākslas, dejas, vizuālās mākslas skolotājs
- **Pirmā līmeņa profesionālās augstākās izglītības studiju programma**
Mūzikas, dejas un mākslas profesionālās ievirzes un interešu izglītības skolotājs

2022. gadā tika pieņemts lēmums par strukturālām izmaiņām studiju virziena "Mākslas" profesionālā bakalaura studiju programmās, septiņu atsevišķu programmu vietā nodrošinot vienu "Mūzika un skatuves māksla", lai tādā veidā mazinātu studiju programmu fragmentāciju un veicinātu starpdisciplinārās pieejas attīstību, kā arī sekmētu augstvērtīgāku studiju kvalitātes procesu.

Studiju virziena "Mākslas" mērķis ir nodrošināt valsts kultūras un sociālajām vajadzībām atbilstošu augstākā līmeņa profesionāļu sagatavošanu ar mūziku un skatuves mākslu saistītās jomās visu līmeņu profesionālajās augstākās izglītības studiju programmās, kā arī muzikoloģijas pētnieku sagatavošanu akadēmiskajā maģistra un doktora studiju programmā.

Studiju virziena "Izglītība un pedagoģija" mērķis ir nodrošināt valsts kultūras un sociālajām vajadzībām atbilstošu augstākā līmeņa profesionālo mūzikas, dejas, vizuālās mākslas un teātra mākslas priekšmetu pedagogu sagatavošanu, atbilstoši valstī noteiktajam pedagogu profesijas standartam, kuriem piemīt praktiski piemērojamas augstas profesionālās un metodiskās zināšanas, ar kurām absolventi ir spējīgi konkurēt profesionālajā vidē.

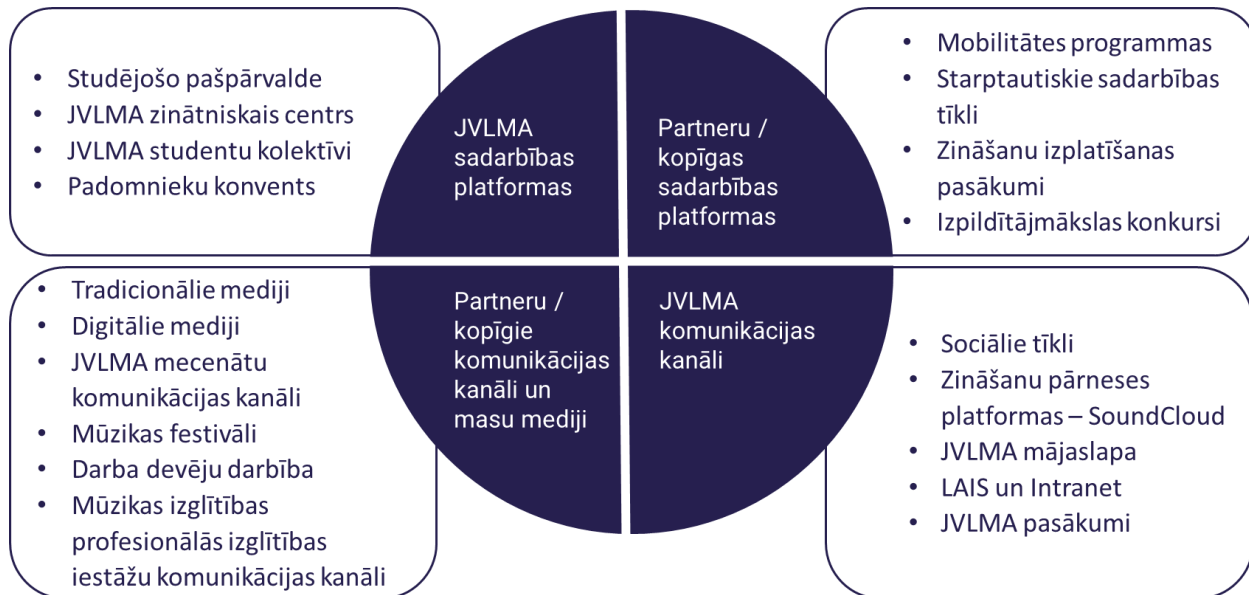
JVLMA studiju virzienu mērķi pilnībā atbilst JVLMA kā mākslu un kultūras universitātes stratēģiskajai specializācijai – humanitārās un mākslas zinātnes (izglītības tematiskā joma – mākslas).

Ieguldījums sabiedrībā

JVLMA sniedz nozīmīgu ieguldījumu ne tikai izglītībā un nozarē, bet arī sabiedrībā kopumā. JVLMA absolventi, studenti un pasniedzēji ir visu lielāko nacionāla mēroga mūzikas un deju aktivitāšu centrā, aktīvi piedalās publiskos kultūras pasākumos, mūzikas festivālos, nozīmīgos deju pasākumos un starptautiska mēroga konkursos. JVLMA kopā ar sadarbības partneriem organizē vietēja un starptautiska mēroga konkursus, kā arī piedāvā iespēju jaunajiem mūzikas un skatuves mākslas talantiem pieteikties finansiālam atbalstam mākslinieciski radošo aktivitāšu

veikšanai. JVLMA pārstāvji piedalās pasākumos mūzikas un skatuves mākslas jomās pasaulē, pārstāvot Latvijas mūzikas un skatuves mākslas nozari.

ATTĒLS 4. JVLMA SADARBĪBAS PLATFORMAS



JVLMA kora diriģēšanas, vokālās mūzikas, horeogrāfijas un pedagoģijas jomas pedagogi, studenti un absolventi aktīvi iesaistās Vispārējo Latviešu Dziesmu un Deju svētku un Skolēnu Dziesmu un Deju svētku tradīcijas uzturēšanā, sagatavojot koru, pūšaminstrumentu orķestru, simfonisko orķestru diriģentus, amatieru kolektīvu vadītājus, kā arī horeogrāfus, deju pedagogus.

JVLMA darbība veicina esošā kultūras mantojuma saglabāšanu. Studenti un pasniedzēji iesaistās mūzikas un skatuves mākslas jaunradē, tādējādi veicinot nacionālās kultūras veidošanu. Piemēram, 2021.gadā JVLMA ir digitalizējusi un, sadarbībā ar Latvijas Nacionālo kultūras centru, publicējusi sabiedrībai bez maksas pieejamu interaktīvu mūzikas apmācības programmu pirmsskolas vecuma bērniem “Skaņu meža pasaka”. JVLMA nodrošina arī Latvijas kultūrvēsturiskā mantojuma saglabāšanu un piekļuves nodrošināšanu sabiedrībai. Sadarbībā ar LNB kopkatalogā ir nodrošināta piekļuve Latviešu komponistu JVLMA pieejamiem digitalizētiem rokrakstiem (skaņdarbiem). JVLMA pedagoģijas izglītības programmas ir nozīmīgākais Latvijas profesionālās un vispārējās izglītības cilvēkresursu avots mūzikas un deju jomās.

Internacionalizācija

Saistībā ar sadarbības tīklu veidošanu ar citu valstu partneriem, JVLMA veicina aktīvu studentu un darbinieku mobilitāti, regulāri tiek uzņemti vieslektori, notiek dalība starptautiskos konkursos, festivālos un citos pasākumos. JVLMA piedalās nozīmīgos starptautiskos tīklos un partnerībās – Eiropas Mākslinieciskās Pētniecības Platforma (EPARM), Eiropas Mūzikas Akadēmiju Asociācija (AEC), Ziemeļvalstu Mūzikas Akadēmiju Asociācija (ANMA), Eiropas Operas Akadēmiju Asociācija (EOA) u.c. JVLMA sekmē darbinieku profesionālo pilnveidi dažādos veidos: nodrošinot meistarklases, seminārus un kursus ārpus JVLMA (arī citās valstīs ERASMUS programmas ietvaros), organizējot vieslektoru meistarklases JVLMA. Tiek atbalstīta darbinieku radošā darbība un iniciatīvas iesaistīties pasākumu organizēšanā, veicināta svešvalodu apguve, darbinieki tiek aicināti iesaistīties JVLMA veiktajos pētījumos.

Pētniecība

JVLMA pētnieciskā darbība ir stūrakmens Latvijas muzikoloģijas jomā, kas nodrošina jaunu pētījumu rašanos un veicina sabiedrības interesi par muzikoloģijas aktualitātēm. Pētniecība JVLMA darbojas trīs virzienos – sistemātiskajā muzikoloģijā, etnomuzikoloģijā un vēsturiskajā muzikoloģijā. Neskatoties uz salīdzinoši nelielo pētnieku kolektīvu, tiek īstenoti augstas kvalitātes pētījumi un projekti visos trīs virzienos, turklāt sadarbojoties ar starptautiskām muzikoloģijas institūcijām. Viena no pētniecības attīstības prioritātēm ir jaunu pētnieku un zinātnisko darbu autoru piesaistīšana, ņemot vērā, ka nepieciešams veicināt pētnieku aktivitāti.

Tālākizglītība

Tālākizglītība ir viens no JVLMA uzdevumiem, lai veicinātu Latvijas sabiedrības profesionālās mākslas un kultūras izpratni un mūžizglītību. Tālākizglītības virziens ir iespēja ikvienam, kas vēlas apgūt papildus prasmes mūzikā un skatuves mākslā. Tālākizglītība tiek realizēta pilnībā izmantojot finansējumu, kuru sedz tālākizglītības kursu apgūvē studējošie. JVLMA ir izveidota tālākizglītības nodaļa, kas īsteno mūzikas, mākslas un dejas pedagogu tālākizglītības aktivitātes un profesionālās meistarības pilnveidi. Tālākizglītības nodaļas darbība aptver plašu izglītības spektru, sākot no lekcijām un kursiem mūzikas un skatuves mākslas jomās, instrumentu apguvi, līdz pat pedagogu profesionālās kompetences kursiem, kas ļauj iegūt pedagoga kvalifikāciju. JVLMA ir potenciāls attīstīt tālākizglītības virzienu, to veidojot plānveida un pilnvērtīgāk izmantojot finansējuma piesaistes iespējas no dažādiem avotiem.

Komunikācija

Ārējā komunikācija ir pakārtota aktivitātēm un ir tieši vērsta uz noteiktu mērķauditoriju atbilstoši aktivitātei. Komunikācijā ar sabiedrību JVLMA izmanto gan klasiskās metodes, piemēram, reportāžas masu medijos, gan mūsdienu metodes, piemēram, sociālos tīklus, podkāstus. Viens no sabiedrības informēšanas līdzekļiem ir JVLMA mājaslapa, kas kalpo kā informācijas avots studentiem un potenciālajiem studentiem.

Vide un pārvaldība

JVLMA vidi un pārvaldību iepriekšējās stratēģijas periodā ietekmēja gan iekšējie, gan ārējie faktori. Pārvaldes izmaiņu rezultātā, atbilstoši grozījumiem Augstākās izglītības likumā, tika precizēta arī JVLMA struktūra, nosakot Padomes, Senāta un rektora kompetences. Veikto izmaiņu pozitīvo vai negatīvo ietekmi uz institūciju būs iespējams izvērtēt tikai stratēģijas periodā. 2017./2018.gadā Rektors izstrādāja priekšlikumu daudzskaitlīgās katedras un klases apvienot trijās nodaļās, tādējādi samazinot studiju satura fragmentāciju, kā arī nodrošinot lēmumu par studiju saturu pieņemšanu, vadoties pēc studiju programmu, nevis katedru interesēm. Lēmums neguva atbalstu Senātā, un tika panākts kompromiss, par katedru un klašu saglabāšanu, tās apvienojot trīs nodaļās. Panāktais kompromiss ir ļāvis tuvināties vēlamajam mērķim, taču vēl aizvien pastāv daudz izaicinājumu studiju programmu satura izstrādes un īstenošanas nodrošināšanas pārvaldības uzlabošanā.

Iepriekšējā stratēģijas periodā tika izstrādāta kvalitātes politika atbilstoši faktiskajai situācijai JVLMA un normatīvo aktu par augstāko izglītību prasībām, tai skaitā par studiju kvalitātes nodrošināšanu. Nozīmīgs JVLMA organizācijas un kvalitātes vadības nodrošināšanas aspekts ir izstrādātā un 2022. gadā apstiprinātā Kvalitātes vadības rokasgrāmata, kas iekļauj esošās kvalitātes vadības pilnveides darbības, kā arī formulē tās jomas, kuras JVLMA grasās ieviest un īstenot turpmāk. Nozīmīgs darbs ir ieguldīts iekšējo procesu kartēšanā un aprakstu veidošanā,

apkopojot 27 JVLMA iekšējos procesus. Studiju vides uzlabošanai tika attīstīti JVLMA digitalizācijas procesi, piemēram, pilnveidots LAIS datu bāzes sadaļa resursu rīks, lai atvieglotu gan pasniedzēju, gan studentu ikdienas studiju procesu. Digitalizācijas procesu attīstībā tiek nodrošināta ne tikai informācijas sistēmu tehniskā pieejamība, bet arī personāla apmācības.

2022. gada laikā JVLMA ir veikusi virkni darbības, lai pilnveidotu augstskolas iekšējās kvalitātes vadības sistēmu – ir izstrādāta risku vadības procedūra, veikta sākotnējā risku novērtēšana un noteiktas par risku mazināšanas pasākumu plānu izstrādi atbildīgās personas. Ir kartēti un aprakstīti JVLMA pamatdarbības procesi, apstiprināta kvalitātes rokasgrāmata, veiktas darbības, lai kvalitātes vadības un iekšējās kontroles sistēmu integrētu JVLMA ikdienas procesos. Kvalitātes vadības sistēmas pilnveides ietvaros īpaša uzmanība pievērsta pārmaiņu vadības procesam.

Korporatīvās pārvaldības sistēma un JVLMA Padomes darba plāns

korporatīvās pārvaldības jomā

JVLMA mērķi un virzība uz ilgtermiņa vērtības pieaugumu tiek noteikti **JVLMA attīstības stratēģijā** – dokumentā, kurš tiek izstrādāts, iesaistot ieinteresētās puses un apstiprināts, atbilstoši noteiktai kārtībai. Par stratēģijas izstrādi un par stratēģijā noteikto mērķu sasniegšanu atbild rektors. Padome apstiprina augstskolas attīstības stratēģiju un pārrauga tās ieviešanas progresu. Pārraudzība tiek īstenota atbilstoši JVLMA iekšējās kontroles sistēmā noteiktajai kārtībai.

Studējošo, mācībspēku un darbinieku profesionālās ētikas un uzvedības pamatprincipus nosaka **JVLMA Ētikas kodekss**. Nolikums par akadēmisko godīgumu Jāzepa Vītola Latvijas Mūzikas akadēmijā precizē JVLMA Ētikas kodeksā noteiktos studējošo, mācībspēku un darbinieku profesionālās ētikas un uzvedības pamatprincipus attiecībā uz akadēmisko godīgumu. Ir izstrādātas procedūras un kārtības akadēmiskā godīguma īstenošanai. JVLMA Ētikas kodeksa ievērošanas uzraudzību un sekmēšanu nodrošina rektora apstiprināta JVLMA Ētikas komisija, kuras sastāvā ir akadēmiskā personāla, studējošo un vispārējā personāla pārstāvji.

JVLMA iekšējās kontroles sistēma ir aprakstīta JVLMA Kvalitātes vadības rokasgrāmatā, tostarp, 2.4.sadaļā (skatīt šeit: [1.16-jvlma-kvalitates-vadibas-rokasgramata-02.01.2023-tirraksts.pdf](#)) Iekšējās kontroles sistēma ir JVLMA Kvalitātes vadības sastāvdaļa. Padome vismaz reizi gadā izvērtē rektora sniegto novērtējumu par iekšējās kontroles sistēmas efektivitāti.

Risku vadība ir stratēģiskās vadības neatņemama sastāvdaļa un iekšējās kontroles elements (to attēlo arī Kvalitātes vadības rokasgrāmatas 4.attēls). Risku politika un risku vadība JVLMA ir aprakstīta Kvalitātes vadības rokasgrāmatas 5.2. un 5.3. sadaļās. Risku vadības īstenošana notiek saskaņā ar JVLMA Risku vadības kārtību, kura ir aprakstīta Kvalitātes vadības rokasgrāmatas 5.3. sadaļā, kur aprakstīts arī risku vadības sistēmas atbildības un pilnvaru sadalījums. Padome vismaz reizi gadā izvērtē JVLMA rektora ziņojumus par risku vadības pasākumiem un risku vadības politikas īstenošanu, pirms tam iepazīstoties risku mazināšanas plānu.

JVLMA iekšējos auditus veic rektora izveidota JVLMA Iekšējā audita komisija, kuras sastāvā iekļauj akadēmiskā personāla, studējošo un vispārējā personāla pārstāvjus. Iekšējā audita komisijas mērķis ir uzlabot JVLMA darbības efektivitāti, tādējādi veicinot labas pārvaldības principu ieviešanu JVLMA. Iekšējā audita komisijas pamatuzdevums ir veikt iekšējās kontroles sistēmas neatkarīgu uzraudzību, kā arī tās pietiekamības un efektivitātes novērtēšanu, lai palīdzētu iestādes pārvaldības institūcijām, vadībai un struktūrvienību vadītājiem efektīvāk pildīt savas funkcijas.

Lai iegūtu pietiekamu pārlicību, ka augstskolas finanšu pārskatā nav būtisku neatbilstību, JVLMA ik gadu piesaista **neatkarīgu ārējo revidentu**. Revīzija ietver finanšu pārskatā norādīto summu un skaidrojumu pamatojuma pārbaudi izlases veidā, kā arī pielietoto grāmatvedības principu un nozīmīgu augstskolas vadības izdarīto pieņemumu, kā arī kopējās finanšu pārskata izklāsta formas izvērtējumu. Par neatkarīga ārējā revidenta izraudzīšanu lemj Padome pēc rektora priekšlikuma.

Padome ir atbildīga par augstskolas finanšu uzraudzību. Šī atbildība tiek īstenota, izvērtējot un apstiprinot JVLMA nākamā gada budžetu un atskaiti par iepriekšējā gada budžeta izpildi. Rektors nodrošina augstskolas budžeta sagatavošanu un ir atbildīgs par budžeta izpildi.

Padome ir koleģiāla valsts augstskolas augstākā lēmējinstītūcija, kas darbojas piecu padomes locekļu sastāvā. Divus padomes locekļus izvirza JVLMA Senāts, vienu - Valsts prezidents un divus - Kultūras ministrija. JVLMA Senāts un Kultūras ministrija izvirza padomes locekļus atklātā un vienlīdzīgā konkursā, izvērtējot padomes locekļu pretendenta iepriekšējo pieredzi un kompetenci, saskaņā ar attiecīgā izvirzītāja noteikto kārtību. Padomes darbs tiek organizēts saskaņā ar Padomes apstiprinātu nolikumu.

Lai nodrošinātu augstskolas dibinātāja un ieinteresēto personu informēšanu par augstskolas darbību, regulāri (vismaz reizi gadā) augstskola savā tīmekļvietnē publicē savu ikgadējo pārskatu. Par piedāvāto studiju virzienu un programmu saturu publicē arī studiju virziena pašnovērtējuma ziņojumus. Augstskolas tīmekļvietnē tiek regulāri informēta sabiedrība par augstskolas mākslinieciskās jaunrades darba rezultātiem un regulāri tiek publicēti apkopojoši informatīvie materiāli par augstskolas veiktajiem pētījumiem. Ieinteresēto pušu informēšanas aktivitātēm augstskola izstrādā komunikācijas plānu, kurš ņem vērā sabiedrības intereses attiecībā uz JVLMA. Komunikācijas plānu vismaz reizi gadā izvērtē Padome. Padome vismaz divreiz gadā izvērtē JVLMA atdevi sabiedrībā, analizējot Latvijas mūzikas ekosistēmu, mūzikas pedagoģijas ekosistēmu, pētniecības atdevi Letonikā un pienesumu Latvijas tēla veidošanā pasaulē.

Padome reizi gadā sagatavo pašnovērtējuma ziņojumu, ar ko iepazīstina JVLMA Senātu. Padome divreiz gadā aktualizē informāciju par savu darbu JVLMA mājas lapā.

Akadēmijas personāls

Kopējais darbinieku skaits akadēmijā ir 207 cilvēki. JVLMA studiju programmas īsteno kvalificēts akadēmiskais personāls – akadēmiskajos amatos ievēlēti docētāji, kuriem ir gan sasniegumi radošajā darbībā, pētniecībā, gan atbilstoša kvalifikācija un pieredze. Atsevišķu studiju kursu īstenošanai tiek pieaicināti vieslektori no Latvijas un citām valstīm. 2022./2023. mācību gadā ir 205 viespedagogi. Pedagogu skaits ir atbilstošs esošajam studentu skaitam un pedagogu darba kvalitāte ir pietiekamā līmenī. Viena no būtiskām rīcībām ir atjaunot personāla sastāvu, piesaistot jaunus jomas speciālistus un izveidojot vakances jaunajiem speciālistiem. Tomēr izaicinājumu rada tas, ka specifisku instrumentu vai šauras jomas pedagogiem nav iespējams (un nav arī nepieciešams) veidot pilnas slodzes vakanci – instrumenta spēles prasmes tiek apgūtas individuālo kontaktstundu veidā, tāpēc slodzes apmērs ir pakārtots studējošo skaitam attiecīgajā studiju periodā. Nozīmīgs individuālo kontaktstundu skaits ir īpatnība, kas JVLMA studiju programmu īstenošanu atšķir no citu All īstenojamajām studiju programmām. Individuālo kontaktstundu samazināšana ir tiešā veidā saistīta ar studiju procesa kvalitāti, taču to palielināšana būtiski palielina nepieciešamo finansējuma apmēru.

Studējošo atbirums

Studējošo atbirums JVLMA ir salīdzinoši zems, kas skaidrojams ar to, ka ir augstas prasības uzņemšanas procesā, kā arī lielākā daļa studentu studē par valsts budžeta līdzekļiem, kas mazina spriedzi attiecībā uz spēju samaksāt studiju maksu.

Finanšu novērtējums

JVLMA finansējuma galvenais avots ir valsts finansējums, nozīmīgs finanšu avots ir arī projektu finansējums, mazāko finansējuma daļu veido pašu ieņēmumi un cits mērķfinansējums. Būtiskāks finansējuma pieaugums kopš 2018. gada ir bijis pētniecībai. Savukārt, lielākā JVLMA izdevumu daļa ir saistīta ar darbaspēku – algām un ar tām saistītajiem nodokļiem, kas 2019.-2021. gadā bija robežās no 80 % līdz 85 %.

TABULA 1. JVLMA FINANSĒJUMA SADALĪJUMS PA AVOTIEM UN MĒRĶIEM

	KOPĀ	FINANSĒJUMS STUDIJĀM					PĒTNIECĪB AI
		Finansējums studijām kopā	Valsts budžeta dotācija (t.sk. struktūrfondu līdzfin.)	Studiju maksa	Finansējums starptautiskai mobilitātei	Cits mērķfin. (VKKF, pasākumi, COVID-19)	Finansējums pētniecībai kopā
2018	4 531 885	4 174 845	3 461 806	234 405	365 430	113 204	164 711
2019	4 953 318	4 643 512	3 757 919	195 035	498 758	191 800	134 364
2020	4 897 676	4 523 228	3 628 632	179 944	464 252	250 400	294 550
2021	5 523 922	4 903 768	4 099 786	144 471	520 443	139 068	528 566

AVOTS: VIIS

TABULA 2. JVLMA FINANSĒJUMS SALĪDZINOT AR IGAUNIJAS UN LIETUVAS MŪZIKAS UN SKATUVES MĀKSLAS AII

AUGSTSKOLA	STUDENTU SKAITS (2020)	KOPĒJAIS FINANSĒJUMS (2020)	VALSTS FINANSĒJUMS (2020)	VALSTS FINANSĒJUMS UZ 1 STUDENTU
Jāzepa Vītola Latvijas Mūzikas akadēmija (LV)	567	4,9 M EUR	3,6 M EUR (73 % no kopējā)	6,400 EUR
Lietuvas Mūzikas un teātra akadēmija (LT)	1,050	10,3 M EUR	9,2 M EUR (89 % no kopējā)	8,800 EUR
Igaunijas Mūzikas un teātra akadēmija (EE)	560	10,1 M EUR	7,5 M EUR (74 % no kopējā)	13,400 EUR

Salīdzinot ar citām mūzikas AII Baltijas valstīs, JVLMA ir viszemākais valsts finansējuma līmenis (ieskaitot ES Struktūrfondu līdzfinansējumu studijām) uz vienu studentu. Esošais finansējuma apmērs ierobežo JVLMA konkurētspēju ar citu valstu AII mūzikas un skatuves mākslas jomās it īpaši attiecībā uz infrastruktūru un darba vides vajadzībām.

Ņemot vērā to, ka šobrīd nav iespējams konkrēti paredzēt nākamajos periodos augstskolai pieejamo finansējumu, t.sk. augstskolām no valsts budžeta pieejamo līdzekļu apmēru, kā arī

pieejamo ārējā finansējuma apmēru, augstskola stratēģijas īstenošanā ņems vērā tai attiecīgajā periodā pieejamos finanšu resursus. Stratēģijā paredzētie pasākumi tiks īstenoti augstskolas apstiprinātā budžeta ietvaros, ņemot vērā augstskolai pieejamo valsts budžeta finansējumu, augstskolas pašu ieņēmumus un citu pieejamo ārējo finansējumu.

Infrastruktūra

JVLMA kopējā infrastruktūra sastāv no ēku kompleksa, kas atrodas galvaspilsētas centrā, Raiņa bulv. 23 un Krišjāņa Barona ielā 1. JVLMA telpās ir vairākas koncertzāles: Lielā zāle, Ērģeļu zāle, LMT kamerzāle, Akmens zāle, Horeogrāfijas/sporta zāle un Operstudijas zāle u.c., kas tiek intensīvi izmantotas 90 % noslodzē, jo JVLMA gada laikā rīko vairāk kā 300 pasākumus. Nozīmīga JVLMA daļa ir tās bibliotēka. Bibliotēkas krājumā ir notis, grāmatas, skaņu ieraksti, videomateriāli, fotogrāfijas, manuskripti un studiju noslēguma darbi. Šobrīd bibliotēkā ir pieejami 5 JVLMA izstrādāti katalogi un 9 abonēti katalogi.

Būtiskākie iepriekšējās JVLMA attīstības stratēģijas ietvaros īstenotie pasākumu saistībā ar infrastruktūras uzturēšanu un attīstību ir telpu remonts, labiekārtošana ar atjaunojamo iegādāto inventāru. Vienlaikus būtisks elements ir mūzikas instrumentu un to piederumu nepārtraukta atjaunošana, īpaši izceļama pūšamo instrumentu, stīgu un taustiņinstrumentu iegādes akadēmisko un džeza studiju programmām. Infrastruktūras uzturēšanā un attīstībā ieguldīti līdzekļi no JVLMA budžeta, NORD PLUS programmas, Kultūras ministrijas mērķfinansējuma, Kultūrkapitāla fonda un ES struktūrfondiem.

Veikta arī JVLMA ēku elektroietaišu projektu izstrāde un realizācija pārejai no vecā 220 sprieguma pieslēguma uz jauno 380 sprieguma jaudas pieslēgumu, nodrošināta skaņu tehnikas aprīkojumu iegāde skaņu režijas un džeza studiju programmu īstenošanai.

JVLMA aktīvi noris informācijas tehnoloģiju aprīkojuma nepārtraukta papildināšana studiju un darba procesu nodrošināšanai, kas bija īpaši būtiska COVID-19 pandēmijas apstākļos.

Veikti sagatavošanas darbi un projektu izstrāde ventilācijas sistēmas izbūvei publisko norišu zālēm, kā arī JVLMA ēkas vēsturiskās fasādes atjaunošanai. Stratēģijas īstenošanas periodā būtiski nodrošināt finansējumu šo projektu realizācijai.

Digitalizācija

Iepriekšējās stratēģijas ietvaros JVLMA informācijas sistēma ir papildināta ar dokumentu vadības (Namejs), personāllietvedības (Horizon HoP), studentu servisa e-risinājumu, studiju vietas izmaksu resursu noteikšanas, darba sniegumu izvērtēšanas sistēmām. Iepriekš minētās sistēmas ir integrētas ar LAIS, kas pielāgota akadēmijas vajadzībām, ņemot vērā akadēmijas specifiku, KM pakļautības iestādēm nodrošināto grāmatvedības sistēmu Horizon un e-studiju vides programmnodrošinājumu (Moodle), nodrošinot vienādu datu izmantošanu akadēmijā izmantotajās sistēmās. Iepriekšējās stratēģijas ietvaros ir izveidota un tiek nodrošināta JVLMA personāla pārstāvjiem (studentiem, darbiniekiem) piekļuve visiem JVLMA iekšējiem normatīvajiem aktiem elektroniskā formātā.

4. Tendences citu valstu mūzikas un skatuves mākslas AII

Mūzikas un skatuves mākslas izglītības institūcijas, sevišķi Rietumeiropā, nereti ir ar gadsimtiem senu pagātni. Lielākoties Eiropas valstīs nozares AII studējošo skaits ir mazs. Tas skaidrojams ar to, ka valstis plāno tautsaimniecības attīstību turpmākajiem gadiem, nosakot speciālistu skaitu,

kas tuvākajā nākotnē būtu nepieciešams. Uzskatāms piemērs ir Somija, kas mērķtiecīgi apvienoja mākslu All vienā Helsinku Mākslas universitātē, lai palielinātu starptautisko konkurētspēju, kā arī kontrolētu absolventu skaitu atbilstoši tautsaimniecības vajadzībām. Līdzīga All apvienošana notikusi arī Nīderlandē, kur Amsterdamas mākslas universitāte apvieno sešas autonomas All, tostarp Amsterdamas konservatoriju.

Citu valstu studentus un pedagogus augstākās izglītības mūzikas un skatuves mākslas institūcijas piesaista ar dažādiem līdzekļiem, tai skaitā studiju pieejamību angļu valodā, kā arī to zemās izmaksas. Piemēram, Igaunijas Mūzikas un teātra akadēmijā ir apjomīgs piedāvāto kursu klāsts angļu valodā un zema studiju maksa, kā arī salīdzinoši zems Igaunijas cenu līmenis salīdzinot ar citām valstīm, kopumā ir pieejams citu valstu studentiem. Jāatzīmē, ka apskatītajās izglītības iestādēs mūzikas skolotāju studiju programmas nav pieejamas angļu valodā un vienmēr notiek attiecīgās valsts valodā. Mūzikas un deju skolotāji parasti tiek izdalīti atsevišķi no pārējām mūzikas un skatuves mākslas programmām. Pedagogu apmācība atšķiras ar to, kādas izglītības prasības attiecināmas uz pedagogiem konkrētā valstī, piemēram, Somijā pedagogiem ir nepieciešams maģistra grāds.

Studentu un pedagogu mobilitāte un starptautiskā sadarbība ir viens no rādītājiem, ko savos mērķos iekļāvušas visas apskatītās All, piemēram, Sibeliusa akadēmijā 2011. gadā tika saņemti 237 citu valstu studentu pieteikumi, bet 2021. gadā šis skaits pieauga līdz 635. 2021. gadā 36 % no Sibeliusa akadēmijā uzņemtajiem studentiem ir citu valstu studenti (visvairāk studentu ir no Spānijas, ASV, Ķīnas, Krievijas un Igaunijas). Igaunijas Mūzikas un teātra akadēmijā starptautisko studentu īpatsvars ir ap 27 % (lielākā daļa studentu ir no Somijas, Ķīnas, Latvijas un Krievijas). Citu valstu pilsoņu vidū nav populāra Lietuvas Mūzikas un teātra akadēmija – katru gadu aptuveni 30 citu valstu pilsoņi izvēlas akadēmiju par studiju vietu.

Pētniecības jomā aktīva ir Grācas Mūzikas un skatuves mākslas universitāte, kurā ir trīs pētniecības skolas, turklāt universitāte bija pirmā Austrijā, kas piedāvāja mākslas doktora grādu, un tagad tā ir vadošā universitāte valstī šajā jomā. Igaunijas Mūzikas un teātra akadēmijā ir doktorantūras studiju centrs, kurā darbojas gan pētnieki, gan radošo jomu profesori. Amsterdamas konservatorijā doktora grādu var iegūt tikai sadarbībā ar kādu no pētniecības universitātēm (konservatorijas ir nodalītas atsevišķi no tradicionālajām universitātēm, jo nekoncentrējas uz teorētisko pētniecību, bet vairāk uz praktisko pielietojamību un profesionālo izglītību). Lietuvas Mūzikas un teātra akadēmijā ir salīdzinoši lielāks doktorantu skaits – 2021.gadā bija 35 doktoranti, kas ir aptuveni 4% no visiem All studentiem. Lietuvas Mūzikas un teātra akadēmija ir starptautiski visaugstāk novērtētā augstākās izglītības institūcija mūzikas studijām Baltijas valstīs pēc QS (Quacquarelli Symonds) pasaules universitāšu reitinga sistēmas.

Studentcentrētu pieeju savā studiju procesā īsteno Sibeliusa akadēmija un Amsterdamas konservatorija. Katram studentam Sibeliusa akadēmijā ir individuālais studiju plāns. Ir noteikti ieteicamie priekšmeti specializācijai, bet pārējos priekšmetus studenti izvēlas pēc savām interesēm un spēju līmeņa. Līdzīgi ir Amsterdamas konservatorijā, kur studenti nosaka savus mērķus, atsevišķās maģistra programmās nav obligāto kursu, dodot studentiem iespēju studēt tos priekšmetus, kas nepieciešami viņu izaugsmei.

Infrastruktūra ir nozīmīga kvalitatīvas un konkurētspējīgas mūzikas un skatuves mākslas izglītības vides sastāvdaļa. Igaunijas Mūzikas un teātra akadēmija 2019. gadā atklāja jaunu koncertzāles kompleksu ar vairākām zālēm, ierakstu studijām, mūzikas laboratoriju. 2023. gadā pirmās jaunās ēkas, kas ir teātra un kino fakultātes, vērs Lietuvas Mākslas un teātra akadēmija. Ēkās būs vairāk telpas studentiem, kur patstāvīgi gatavoties lekcijām un eksāmenu sesijām, pavērsies jaunas

iespējas mūzikas, teātra un dejas izrāžu rīkošanai, filmu veidošanai un to seansu organizēšanai, mākslinieciski radošo un zinātnisko pētījumu veikšanai. Karaliskā Mūzikas koledža Stokholmā atrodas jaunās telpās, kas pabeigtas 2016. gadā. Telpās ir piemērotas specifiskām mūzikas un skatuves mākslas nozares prasībām, koncertzāles ir viegli pielāgojamas daudzveidīgiem mūzikas pasākumiem.

Finanšu situācija katrā valstī un izglītības institūcijā ir atšķirīga, bet apskatītajās All lielāko daļu finansējuma sastāda valsts finansējums. Studiju maksa sastāda mazu daļu no ienākumiem (Nīderlandē tie vidēji ir 10 %, Igaunijā 6 %, Austrijā - mazāk nekā 1 %). Daļa iestāžu piesaista Eiropas Savienības fondu līdzekļus. Īpaši jāizceļ Somija, kurā ir attīstīta ziedošanas kultūra un atbilstoši saņemtajiem ziedojumiem savu ieguldījumu veic arī Somijas valsts, nosakot attiecību starp savu un ziedojumu apjomu. Helsinku mākslas universitāte laika periodā no 2020. līdz 2022. gadam ziedojumos ir saņēmusi vairāk nekā 11 milj. EUR.

TABULA 3. MŪZIKAS UN SKATUVES MĀKSLAS JOMAS STUDENTU SALĪDZINĀJUMS NOTEIKTĀS EIROPAS VALSTĪS

VALSTS	IEDZĪVOTĀJU SKAITS	EKONOMISKI AKTĪVO IEDZĪVOTĀJU SKAITS	KOPĒJAIS STUDENTU SKAITS VALSTĪ (2020) ³	STUDENTU SKAITS MŪZIKAS JOMĀ (NO VISIEM)	STUDENTU SKAITS APSKATĪTĀJĀ AUGSTSKOLĀ
Latvija	1,88 M	0,90 M	79,4 tūkst.	567 (<1 %)	567
Lietuva	2,80 M	1,41 M	106,5 tūkst.	860 (<1 %)	Kopā - 1050, mūzikas jomā – apm. 600
Igaunija	1,33 M	0,66 M	44,9 tūkst.	700 (1.6 %)	560
Somija	5,54 M	2,68 M	295,9 tūkst.	Līdz 3,500 (1.2 %)	1,350
Zviedrija	10,40 M	5,33 M	453,4 tūkst.	3,000 (<1 %)	Pilna laikā – 700; kopā – 1,400
Nīderlande	17,48 M	9,37 M	937,4 tūkst.	5,350 (<1 %)	1,250
Austrija	8,93 M	5,52 M	422,0 tūkst.	7,000 (1,7 %)	Pilna laika – 1,500, kopā – 2,200

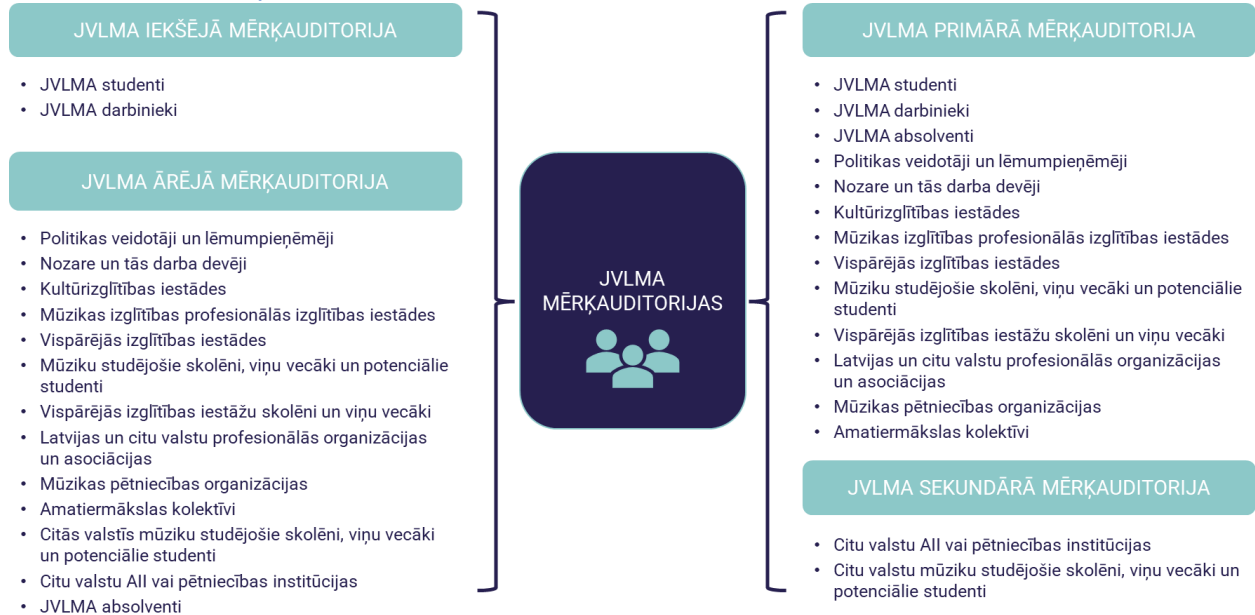
5. Mērķauditorijas raksturojums

JVLMA darbība nozarē ir plaša un ar būtisku ietekmi. JVLMA iekšējā mērķauditorija ir ar JVLMA tiešo darbību saistītās personas – gan studenti, gan darbinieki. Savukārt, ārējā mērķauditorija ir saistīta ar plašu ieinteresēto pušu loku, sākot no politikas veidotājiem, kas ietekmē JVLMA darbības virzienus, līdz potenciālajiem studentiem – skolēniem, kuri izglītojas gan vispārējās izglītības iestādēs, gan mūzikas un skatuves mākslas ievirzes izglītības iestādēs, profesionālās

³ EUROSTAT: https://ec.europa.eu/eurostat/statistics-explained/images/e/e3/Number_of_tertiary_education_students_by_sex_and_level_of_education%2C_20_20_%281_000%29_ET2022.png

ievirzes izglītības programmās, profesionālās vidējās izglītības un interešu izglītības programmās mūzikas, mākslas, dejas un teātra mākslas jomā un studijās. JVLMA primārā mērķauditorija ir Latvijā nozari pārstāvošās personu grupas, savukārt, sekundārā mērķauditorija ir potenciālie citu valstu sadarbības partneri gan All un pētniecības institūcijas, gan skolēni un studenti.

ATTĒLS 5. JVLMA MĒRĶAUDITORIJAS



6. PESTEL analīze

PESTEL analīze nosaka ārējo faktoru, kā politisko, ekonomisko, sociālo, tehnoloģisko, vides un juridisko faktoru potenciālo ietekmi uz JVLMA turpmāko attīstību. Augsta ietekme norāda uz to, ka faktora īstenošanās gadījumā būtiski tiks ietekmēts JVLMA ikdienas darbs, kas var rezultēties ar nozīmīgām pārmaiņām tās darbībā un struktūrā. Vidēja ietekme norāda uz to, ka, īstenojoties konkrētam faktoram, JVLMA ikdienas darbība var tikt mainīta, tomēr tas būtiski neietekmē izmaiņas struktūrā. Zema ietekme norāda uz nelielām izmaiņām jomā kopumā, kas nelielā mērā var skart arī JVLMA, bet būtiski neietekmējot tās ikdienas darbu un struktūru.

P Politiskie faktori	IETEKME
Izmaiņas izglītības attīstības pamatnostādnēs un citos normatīvajos aktos saistībā ar valsts izglītības politiku	Augsta
Krievijas karš Ukrainā	Zema
Kultūras jomas All apvienošana (LMA, LKA, JVLMA)	Augsta
Uzraugošās institūcijas attieksmes maiņa politiskās varas dēļ	Vidēja

Politisko faktoru ietekme uz JVLMA darbību ir vērtējama kā vidēja. Identificētie politiskie faktori JVLMA sniedz iespējas izstrādāt un attīstīt studiju programmas, kas būtu vērstas uz sabiedrības kultūrizglītības veicināšanu un atbilstošas valsts ilgtermiņa interesēm mūzikas un skatuves mākslas nozarē, kā arī, sadarbojoties ar citām izglītības iestādēm, ir iespēja piesaistīt studentus un stiprināt administratīvos resursus. Kā draudus var identificēt koncentrāciju uz noteiktām studiju

programmām, kas mazinātu mūzikas un skatuves mākslas jomu individualizāciju, kā arī citu valstu studentu skaita samazināšanos Latvijas ģeogrāfiskās atrašanās dēļ.

E Ekonomiskie faktori	IETEKME
Ekonomisko ciklu fāzes maiņa	Zema
Strauja inflācija un energoresursu cenu kāpums	Vidēja
Augstākās izglītības finansējuma modeļa izmaiņas	Augsta
Izmaiņas doktorantūras finansēšanas modelī	Augsta
Studentu skaita svārstības	Vidēja
Darbspēka pieprasījuma un piedāvājuma nesakritība	Zema

Ekonomisko faktoru ietekme uz JVLMA darbību ir vērtējama kā vidējā. Ekonomiskie faktori ietekmē JVLMA iespējas uzsākt jaunus projektus, īpaši infrastruktūras jomā. Izmaiņas studentu skaitā, kā arī darbspēka pieprasījuma un piedāvājuma nesakritība ietekmē JVLMA iespējas plānot un attīstīt projektus. Savukārt, izmaiņas finansējuma modeļos augstākajā izglītībā var radīt iespējas plašākai finansējuma pieejamībai, kas rezultētos ar lielākām iespējām piesaistīt studentus un palielināt personāla atalgojumu. Tomēr šāda veida izmaiņas var rezultēties ar finansējuma samazināšanos, kas radītu pretēju efektu un ietekmētu studiju kvalitāti.

S Sociālie faktori	IETEKME
Ilgtermiņa izmaiņas kultūrā	Augsta
Mūzikas un skatuves mākslas profesiju prestižs	Vidēja
Dzimstības samazināšanās Latvijā	Augsta
Sabiedrības novecošanās	Augsta
Ieinteresēto pušu viedoklis	Augsta

Sociālo faktoru ietekme uz JVLMA darbību ir vērtējama kā augsta. JVLMA ir lielā mērā saistīta ar sociālajām izmaiņām, kas notiek gan jomu ietvaros, gan sabiedrībā kopumā. Ilgtermiņa izmaiņas kultūrā un nozares profesiju prestiža paaugstināšanās var sniegt iespējas piesaistīt jaunus speciālistus, pedagogus un pētniekus, stiprinot JVLMA konkurētspēju starptautiskā vidē. Savukārt, samazinoties atbalstam kultūrai, draudi būs speciālistu trūkums, mazinot JVLMA konkurētspēju. Demogrāfiskās izmaiņas valstī ir nozīmīgs ietekmes faktors, no vienas puses sabiedrības novecošanās rada nepieciešamību pēc tālākizglītības, kas JVLMA ir saistoša gan stiprinot iekšējos cilvēkresursus, gan sniedzot kvalitatīvu pakalpojumu sabiedrībai. No otras puses, tas ietekmē studentu un jaunu speciālistu piesaisti. Ieinteresēto pušu nostājai un viedoklim ir nozīmīga loma pieprasot pārmaiņas ne tikai nozarē, bet arī JVLMA darbībā.

T Tehnoloģiskie faktori	IETEKME
Tehnoloģijas attīstība mūzikas un skatuves mākslas jomā	Vidēja
Tehnoloģiju finansējuma pieejamība	Vidēja
Kiberdrošība	Zema

Tehnoloģisko faktoru ietekme uz JVLMA darbību ir vērtējama kā vidēja, kas saistīts ar tehnoloģiju attīstības tendencēm. Tehnoloģiju attīstība mūzikas un skatuves mākslas jomā var būt nozīmīgs atbalsts jaunu, mūsdienīgu programmu izstrādē, infrastruktūras kvalitātes nodrošināšanā, kas nodrošinātu konkurētspējīgu un kvalitatīvu izglītību. Tomēr tehnoloģiju attīstība notiek strauji, līdz

ar to potenciāli draudi, neieviešot inovācijas pietiekami ātri, var rezultēties ar izglītības piedāvājuma neatbilstību mūsdienu sabiedrības gaidām un vājākām sabiedrības digitālajām prasmēm nākotnē. Tehnoloģiju attīstība un ieviešana ir saistīta ar kibernetikas riskiem, kas var rezultēties ar pakalpojumu nodrošināšanas traucējumiem un sensitīvu datu noplūdi.

E Vides faktori	IETEKME
Klimata pārmaiņas	Zema
Mūzikas un skatuves mākslas nozares infrastruktūra	Vidēja
Atalgojums nozarē	Vidēja

Vides faktoru ietekme uz JVLMA darbību ir vērtējama kā vidēja. Iespējas turpmākai JVLMA attīstībai ir mūzikas ekosistēma, kas ietver profesionālās ievirzes mūzikas, mākslas un dejas izglītības programmu nodrošināšanā iesaistītās vispārīgizglītojošās iestādes un profesionālās izglītības iestādes, kas nodrošina mūzikas izglītības programmas, koncertorganizācijas, mūzikas un skatuves mākslas profesionālās organizācijas, amatiermākslas kolektīvus, zinātniskās institūcijas un pētnieciskos centrus, augstākās izglītības iestādes, kas veicina kvalitatīvu kultūras pakalpojumu pieejamību sabiedrībai visā Latvijā. Savukārt, internacionalizācijas veicināšana var sekmēt jauno speciālistu sagatavošanu, kāpinot arī atalgojuma apmēru. Vides faktori pieprasa sekot līdzi aktualitātēm nozarē. Nespēja pielāgot darbību ilgtspējīgiem modeļiem var apdraudēt JVLMA reputāciju. Nepietiekama finansējuma novirzīšana nozarei, tai skaitā infrastruktūrai un atalgojumam, salīdzinājumā ar citām valstīm, var mazināt iespējas piesaistīt gan studentus, gan pedagogus, kas ilgtermiņā var radīt nozares apdraudējumu.

L Juridiskie faktori	IETEKME
Izmaiņas valsts iepirkumu regulējumā/kārtībā	Vidēja
Izmaiņas Augstskolu likumā	Vidēja
Izmaiņas citu valstu izglītības dokumentu atzīšanas kārtībā	Zema
Ar epidemioloģiskiem apstākļiem saistītie ierobežojumi izglītības jomā	Zema
Izmaiņas starptautiskās sadarbības un mobilitātes līgumos (t. sk. Erasmus+, Nordplus) ar citām universitātēm	Zema

Juridisko faktoru ietekme uz JVLMA darbību ir vērtējama kā zema. Juridiskās izmaiņas ir saistītas ar birokrātisko darbību apjomu, samazinoties prasībām iepirkumu regulējumā JVLMA būtu iespēja palielināt iepirkumu pārredzamību un efektivitāti. Augstskolu likumam kļūstot liberālākam attiecībā uz valodu prasībām, potenciāli varētu tikt īstenoti vairāk kursu ES oficiālajās valodās, piesaistot vairāk citu valstu studentus un pedagogus. Tomēr juridiskām prasībām augot, birokrātiskais slogs palielinātos, ietekmējot JVLMA ikdienas darbu un iespējas uzsākt jaunas iniciatīvas.

7. SVID analīze

STIPRĀS PUSES	VĀJĀS PUSES
<ul style="list-style-type: none"> • JVLMA akadēmiskās izglītības sistēma (bakalaura, maģistra, doktora studijas) ir salīdzināma ar citu ES valstu izglītības sistēmām. Tiek izmantotas kredītpunktu pārneses iespējas, vienotais diploms pielikums. Kvalifikācijas tiek atzītas ES valstīs • JVLMA ir būtiska nozīme sabiedrības intelektuālas sociālās vides un kultūrvides nodrošināšanā, sagatavojot augsta līmeņa speciālistus mūzikas un skatuves mākslas jomās, vienlaikus attīstot izglītības pieejamību, infrastruktūru, tālākizglītību, amatieru māksliniecisko darbību, sabiedrības dzīves uztveres pilnveidi • JVLMA strādā augsti kvalificēts akadēmiskais personāls: mūziķi, horeogrāfi un citi izpildītājmākslinieki, pētnieki, kas ir savu jomu profesionāļi • JVLMA piedāvā plašas mobilitātes iespējas, kurās aktīvi iesaistās studenti. JVLMA ir plaša un ilgtermiņā noturīga starptautiskā sadarbība studentu vidē, noslēgti sadarbības līgumi ar partneriem un tiek īstenoti projekti ne tikai Eiropā, bet arī citās pasaules daļās • JVLMA studiju procesā īsteno studentcentrētu pieeju, kas sniedz konkurences priekšrocības attiecībā pret citu valstu mūzikas un skatuves mākslas All • JVLMA ir tālākizglītības virziens, kā ietvaros studiju procesu var piemērot jebkura indivīda profesionālās izaugsmes vajadzībām, izmantojot dažādas JVLMA programmas • JVLMA atpazīstamību starptautiskajā vidē veicina pētnieciskais darbs sistemātiskajā muzikoloģijā un etnomuzikoloģijā, ko JVLMA veic sadarbībā ar citu valstu All 	<ul style="list-style-type: none"> • Līdzekļi, kurus JVLMA gūst savas darbības īstenošanai, ir nepietiekoši, lai nosegtu visus izdevumus, kas nepieciešami kvalitatīvai kultūrizglītības nodrošināšanai • Nepietiekams pedagogu skaits, kuri pasniedz citu valstu All vai piedalās apmaiņas programmās, pasniedzot studijas citu valstu All • Salīdzinājumā ar ES valstu vidējiem rādītājiem, JVLMA akadēmiskā darba un pētniecības finansējums ir nepietiekams • Citu valstu studentiem un pasniedzējiem ir grūti pieejama informācija par JVLMA, studiju programmām, kursiem u.c., studiju programmas nav akreditētas pasniegšanai angļu valodā, kā rezultātā ir mazāks studentu un pasniedzēju skaits, kuri izvēlas studēt un strādāt JVLMA • Netiek veikts studiju kvalitātes monitorings, studiju kursu saturs, pasniegšanas pieejas, kā arī pasniegto zināšanu un prasmju līmenis ir atšķirīgs, kas studentiem var radīt zināšanu trūkumu, kā arī mazināt konkurētspēju starptautiskajā vidē • Izglītības un pedagoģijas bakalaura studiju programmas absolventiem nav motivācijas turpināt studijas JVLMA maģistrantūrā • Mūzikas un skatuves mākslas skolotāju un pedagogu trūkums ir vērojams gan vispārējās, gan profesionālās izglītības iestādēs • Studijas JVLMA studiju programmās ir dārgas lielā individuālo kontaktstundu skaita dēļ • JVLMA pētniecības temati nav tādi, kurā komersanti būtu gatavi ieguldīt investīcijas

<ul style="list-style-type: none"> • Latvijas mūzikas un skatuves mākslas nozares profesionāļu un kolektīvu starptautiskā atpazīstamība 	<ul style="list-style-type: none"> • Vairākās specialitātēs vērojams nepietiekams instrumentu nodrošinājums, instrumentu liels nolietojums un nepieciešamība iegādāties jaunus, augstas kvalitātes instrumentus • JVLMA budžetā nepietiekams finansējums infrastruktūras attīstībai un projektu realizācijai
IESPĒJAS	DRAUDI
<ul style="list-style-type: none"> • Pilnveidot sadarbību ar mūzikas un skatuves mākslas organizācijām, tai skaitā nodrošinot regulāras iespējas studentu radošai darbībai, tādā veidā veicinot kultūras mantojuma attīstību • Pilnveidot un attīstīt sadarbību ar profesionālās izglītības iestādēm mūzikas un skatuves mākslas jomā • Sekmēt JVLMA internacionalizāciju • Aktīvāk piesaistīt ES un citu ārvalstu finanšu instrumentu finansējumu, lai sekmētu JVLMA studiju programmu un pētnieciskā darba kvalitātes un konkurētspējas attīstību • Pilnveidot un attīstīt profesionālo izglītību un tālākizglītību • Uzlabot mūzikas un skatuves mākslas nozarē pārvaldības kvalitāti • Veicināt mūzikas žurnālistikas, mūzikas vēstures, laikmetīgās mūzikas pētniecību • Veicināt digitalizācijas radīto iespēju izmantošanu, kas ļauj sasniegt jaunas auditorijas un radīt jaunus kultūras produktus, tiešsaistes platformām ir liela nozīme kultūras pakalpojumu komunikācijā un mārketingā. • Veicināt jaunās paaudzes izglītošanu mūzikas jomā 	<ul style="list-style-type: none"> • Politikas, likumdošanas un ārējo lēmumu ietekme uz JVLMA attīstību, ierobežotas iespējas attīstības plānošanā un lēmumu pieņemšanā • Nepietiekama personāla, vadības sistēmas un infrastruktūras attīstība ietekmē spēju konkurēt ar citu valstu AII par studentu, personāla, pētījumu piesaisti • Zems mūzikas un skatuves mākslas speciālistu un pedagogu profesiju prestižs • Demogrāfiskā situācija, kopējais iedzīvotāju skaita samazinājums un dzimstības samazināšanās • Mūzikas un skatuves mākslas speciālistu aizplūšana no Latvijas • Augsta līmeņa starptautiski atpazīta un pieprasīta akadēmiskā personāla trūkums • Kultūras nozares finansējums Latvijā ir viens no augstākajiem Eiropas Savienībā, tāpēc nav gaidāms nozīmīgs finansējuma pieaugums nozarei • Papildu finansējuma nepiešķiršana infrastruktūras attīstībai un pielāgošanai mūsdienu akadēmiskās vides vajadzībām, kā arī jaunu mūzikas instrumentu iegādei, vara radīt riskus atsevišķu programmu pilnvērtīgai īstenošanai vai zināšanu apguvei

8. Stratēģiskie priekšnoteikumi un izaicinājumi

JVLMA darbību ietekmējošie attīstības plānošanas dokumenti, ārējās vides faktori, JVLMA attīstības stratēģijas 2016.-2023. gadam izvērtējums, kā arī pašreizējās situācijas analīze ļauj identificēt stratēģiskos priekšnoteikumus un izaicinājumus nākamajam stratēģijas periodam. Vienlaikus jāņem vērā fakts, ka JVLMA konkurē starptautiskā mūzikas un skatuves mākslas izglītības tirgū.

Izcilība. Starptautiska mēroga izglītības sistēmas attīstības būtisks nosacījums ir izglītības un pētniecības lomu pieaugums sabiedrības pārmaiņu vadībā. Tas nosaka nepieciešamību JVLMA skaidri definēt un komunicēt savu unikalitāti, pozicionējumu, kā arī piedāvājumu izglītības, pētniecības un mākslinieciski radošās darbības jomās, lai veiksmīgi konkurētu starptautiskā izglītības tirgū. Nozīmīgs faktors mūzikas un skatuves mākslas nozares izglītības un pētniecības izcilībā ir augsta līmeņa starptautiski atzīts akadēmiskais personāls. JVLMA ir nepieciešams turpināt pilnveidot un attīstīt efektīvu sadarbības tīklu un inovācijas projektus ar mūzikas un skatuves mākslas organizācijām, augstākās izglītības institūcijām, citiem atbilstošu jomu tīkliem gan starptautiskā, gan vietējā mērogā. Pašreizējās situācijas analīze liecina, ka JVLMA ir izaugsmes iespējas studējošo un akadēmiskā personāla piesaistē, konkurētspējīgu studiju attīstībā.

Pētniecība. Nozīmīgs augstākās izglītības attīstības nosacījums gan starptautiskā, gan nacionālā mērogā izglītības sistēmas attīstībā ir pētniecības izcilība. Tas nosaka nepieciešamību JVLMA definēt savu pozicionējumu un attīstības virzienus pētniecības jomā, ņemot vērā pieejamos resursus, JVLMA stratēģiskās iniciatīvas, ieinteresēto pušu gaidas, mūzikas un skatuves mākslas jomu specifiku. Vienlaikus, jāturpina iesāktās pārmaiņas JVLMA pētniecības jomā, kas ļauj īstenot augstas kvalitātes pētījumus un projektus sistemātiskajā muzikoloģijā, etnomuzikoloģijā un vēsturiskajā muzikoloģijā, kā arī ieviest jaunas inovācijas. JVLMA ir izaugsmes iespējas pētnieku piesaistē, fundamentālajā pētniecībā, laikmetīgās mūzikas pētniecībā un starptautisku inovatīvo projektu attīstībā.

Internacionalizācija. Mūzikas un skatuves mākslas izglītībai nav robežu. JVLMA augstākās izglītības jomā konkurē ar citu valstu mūzikas un skatuves mākslas AII. Konkurētspējīgs mūzikas un skatuves mākslas jomas speciālists ir ar starptautisku pieredzi. Tādējādi internacionalizācija ir būtisks priekšnosacījums JVLMA darbībā – studiju darbā, pētniecībā un mākslinieciski radošajā darbībā. Augsti kvalificētu pasniedzēju piesaiste, studējošo, akadēmiskā un vispārējā personāla mobilitāte, dalība starptautiskās organizācijās, kas apvieno līdzīgu mērķu mūzikas un skatuves mākslas izglītības un kultūras institūcijas, jāveic plānveidīgi un sistemātiski. Pašreizējās situācijas analīze ļauj secināt, ka JVLMA ir nepieciešams pilnveidot vidi citu valstu studentu studijām un palielināt personāla mobilitāti.

Tālākizglītība. JVLMA ir nozīmīgs mūzikas un skatuves mākslas izglītības centrs, kas spēj nodrošināt plaša spektra studijas un kursus. Tālākizglītības programmu īstenošana vienlaicīgi ļauj īstenot sabiedrības, kā arī mūzikas un skatuves mākslas speciālistu, JVLMA akadēmiskā personāla vajadzības, kā arī palielināt JVLMA apmācāmo skaitu, tai skaitā attīstīt jaunus studiju virzienus. Pašreizējās situācijas analīze liecina, ka, palielinot pieejamos resursus, JVLMA ir izaugsmes iespējas sistemātiskā un plānveidīgā tālākizglītības pieejā. Tālākizglītības programmu paplašināšana dod iespējas piesaistīt papildu finansējumu.

Studiju, pētniecības un radošās darbības vide. Konkurētspējīgas un studentcentrētas mūzikas un skatuves mākslas izglītības neatņemams nosacījums ir infrastruktūras atbilstība specifiskām nozares prasībām. JVLMA ēku komplekss, ar tajā ietilpstošo tehnisko nodrošinājumu, neatbilst izcilas mūzikas un skatuves mākslas izglītības kvalitātes nosacījumiem, tai skaitā, ņemot vērā arī tuvākos starptautiskos piemērus Baltijā. Ilgtermiņā ar valsts atbalstu ir nepieciešams rast risinājumu, kā nodrošināt JVLMA pieejamo telpu un aprīkojuma atbilstību augstākās izglītības iegūšanai atbilstoši specifiskajām mūzikas un skatuves mākslas prasībām, tostarp JVLMA vajadzībām paredzēt telpu grupas plānotajā nacionālajā koncertzālē Rīgā.

Saikne ar mūzikas un skatuves mākslas ekosistēmu. JVLMA ir nozīmīgs mūzikas un skatuves mākslas radošās ekosistēmas resurss. Saikne ar mūzikas un skatuves mākslas organizācijām un kultūras iestādēm ir būtisks priekšnosacījums kvalitatīvai JVLMA darbībai – studiju darbā, prakšu nodrošināšanā, pētniecībā, mākslinieciski radošajā darbībā, tālākizglītībā. Līdzšinējā JVLMA darbībā saiknes nodrošināšana ar nozari ir bijusi nozīmīga, lai īstenotu attīstības un mākslinieciski radošus projektus. Studiju virziena “Mākslas” studiju programma ir izstrādāta kopā ar nozares pārstāvjiem, savukārt, sadarbībā ar nozares pārstāvjiem studiju virziena “Izglītība un pedagoģija” studiju programmu plānots atjaunot tuvākajā nākotnē. JVLMA izaugsmei ir nepieciešama sistemātiska pieeja sadarbībai ar mūzikas un skatuves mākslas ekosistēmu, kas ļautu attīstīt ilgtermiņa sadarbības projektus un fokusēt rīcības atbilstoši studējošo vajadzībām.

Studiju procesa organizācija. Konkurētspējīgs un kvalitatīvs studiju piedāvājums ir stratēģisks izaicinājums, ņemot vērā konkurenci ar citu valstu All mūzikā un skatuves mākslā. Papildus spiedienu rada mūzikas un skatuves mākslas jomās novērojamais zemais atalgojums, profesiju prestižs. Vēl viens JVLMA izaicinājums ir akadēmiskā personāla kvalitātes līmeņa noturēšana un izaugsme, pedagoga profesijas nepietiekama pievilcība un zemais atalgojums. JVLMA konkurētspējas uzlabošanai ir nepieciešams turpināt uzsāktās rīcības studiju piedāvājumā un pārvaldībā. Papildus studiju procesu organizācijā var iesaistīt studentus, kā rāda citu valstu mūzikas un skatuves mākslas All piemēri.

Pārvaldības efektivitāte. JVLMA pārvaldības procesus ietekmē Latvijas augstskolu pārvaldības modeļa maiņa, individualizētā pieeja studiju procesā, studiju procesa pārvaldības maiņa, digitalizācija, darba tirgus mūzikas un skatuves mākslas izglītības jomā, projektu un kvalitātes vadības vajadzību nodrošināšana. Tādējādi ir jārisina sarežģīti akadēmiskā un vispārējā personāla vadības jautājumi apstākļos, kad pieaug personāla prasmju prasības, kas nereti nav savienojamas ar sagaidāmo atalgojumu. JVLMA izaugsmei ir nepieciešams turpināt uzlabot un pilnveidot pārvaldības procesus un rīkus, kvalitātes vadību, projektu vadību, veikt personāla apmācības pārvaldībai nepieciešamo prasmju paaugstināšanai, stiprināt administratīvos resursus, tai skaitā izmantojot iespējas koplietot resursus gan JVLMA ietvaros, gan starpinstitucionāli.

Komunikācija. Viens no būtiskiem priekšnoteikumiem, lai JVLMA veiksmīgi darbotos starptautiskās konkurences apstākļos, ir mērķtiecīga komunikācija, kas reprezentētu un pozicionētu JVLMA paveikto visām mērķauditorijām. Iepriekšējā stratēģijas periodā tika piesaistīts sabiedrisko attiecību speciālists, lai nodrošinātu JVLMA komunikāciju mērķauditorijām, izmantojot dažādus rīkus un platformas. Izvērtējot aktuālās JVLMA vajadzības, ir nepieciešams pilnveidot komunikāciju gan ārējā, gan iekšējā vidē.

Izglītības tehnoloģijas. Konkurētspējīgas All viens no uzdevumiem ir jaunu zināšanu un tehnoloģiju nodošana sabiedrībai. Izglītības tehnoloģiju nodrošinājums ir būtisks atbalsts studiju satura un pieejas īstenošanā: mācību līdzekļi, platformas, studiju un administratīvā pārvaldība,

procesu vadība u.c. Savukārt, digitālā transformācija skar mūzikas un skatuves mākslas jomas, veidojot audiovizuālās mākslas studiju saturu un tehnoloģisko ietvaru, tai skaitā paplašinot pētniecības iespējas un robežas. JVLMA ir nepieciešams sekot līdzi tehnoloģiju attīstībai un iespēju robežās izmantot tās studiju procesa pilnveidē un pētniecības attīstībā. Pašreizējās situācijas analīzē tika secināts, ka JVLMA ir nepietiekama digitālo prasmju kapacitāte, lai nodrošinātu studiju un vispārējo procesu augstu digitalizācijas līmeni. Digitālo prasmju kapacitāte ir viens no priekšnosacījumiem, lai nodrošinātu JVLMA izaugsmi un konkurētspēju.

Infrastruktūra. Viens no svarīgākajiem JVLMA izaicinājumiem ir nodrošināt studējošajiem un personālam mūsdienu akadēmiskajām prasībām mūzikas un skatuves mākslā, kā arī mūsdienu darba vidi raksturojošām pazīmēm atbilstošu infrastruktūru, tostarp tehnisko nodrošinājumu. Starp būtiskākajām vajadzībām, kam stratēģijas īstenošanas laikā nepieciešams rast atbilstošu finansējumu var minēt gan jaunu mūzikas instrumentu iegādi, gan tehniskās apsekošanas realizēšanu JVLMA ēkām, skaņu ierakstu studijas izveide un aprīkošana topošās Rīgas akustiskās koncertzāles ietvaros, atbilstoši nodrošināt un aprīkot telpas laikmetīgās mūzikas un dejas praktisko nodarbību un publisko pasākumu organizēšanai. Būtiski ieguldījumi, ņemot vērā JVLMA ēku vecumu un fizisko nolietojumu, nepieciešami arī inženiertehnisko komunikāciju tīklu atjaunošanai, kā arī informāciju tehnoloģiju līdzekļu iegādei un nodrošināšanai.

Finansējums. Viens no svarīgākajiem JVLMA izaicinājumiem ir nodrošināt studējošajiem un personālam atbilstošu finansējumu, lai īstenotu visas nepieciešamās aktivitātes, gan attiecībā uz infrastruktūru un tehniskajiem līdzekļiem, gan radošo vajadzību nodrošināšanai. Būtisks aspekts ir sadarbība ar valsts institūcijām gan izglītības un kultūras politikas plānošanas, gan politikas ieviešanas līmenī. Savukārt, finanšu izmantošanas efektivitāte ir veicināma caur administratīvo un akadēmisko funkciju izvērtējuma prizmu, un ieinteresēto pušu iesaistīšanu JVLMA procesos, lai tādējādi veicinātu efektīvāku un mērķētāku esošo līdzekļu izlietojumu, kā arī sekmētu jaunu finanšu ieguldījumu (tostarp no papildus piesaistītā finansējuma stratēģijas īstenošanas periodā) izmantošanu atbilstoši konkrēto investīciju mērķiem. Vienlaikus šādā veidā tiek minimizēti arī ar darbības, īpaši studiju procesa, nepārtrauktības nodrošināšanu saistītie riski (piemēram, nepietiekams finansējums jaunu, studiju procesa vajadzībām atbilstošu, mūzikas instrumentu iegādei vai infrastruktūras sakārtošanai). Finansējuma kontekstā būtiski aspekti ir arī ieņēmumu palielināšana un jaunu ieņēmumu avotu veidošana, maksas studiju vietu skaits un programmas, tālākizglītība un projektos piesaistītie līdzekļi. Ieņēmumu palielināšana plānota no tālākizglītības un mūžizglītības kursu realizācijas, tai skaitā jaunu tālākizglītības kursu veidošana, kā arī privātā finansējuma piesaiste pētniecībai un citiem ieņēmumu avotiem, nosakot par attiecīgo funkciju atbildīgos JVLMA darbiniekus, īstenojot pasākumus projektu piesaistei un pārvaldības efektivitātes veicināšana.

9. Misija, vīzija, vērtības



**NODROŠINĀM KONKURĒTSPĒJĪGU MŪZIKAS UN
SKATUVES MĀKSLAS IZGLĪTĪBU UN PĒTNIECĪBU**

JVLMA ir vadošā augstākās izglītības institūcija Latvijā, kas nodrošina konkurētspējīgu mūzikas un skatuves mākslas izglītību un pētniecību, stiprinot pedagogu kapacitāti un kompetences, kā arī sniedzot kvalitatīvas studiju iespējas studentiem, veicinot viņu spējas sasniegt savu potenciālu, tādējādi stiprinot viņu konkurētspēju ar citu valstu studentiem.

JVLMA misija ir izglītēt kompetentus, mākslinieciski radošus, starptautiski konkurētspējīgus speciālistus mūzikas un skatuves mākslas nozarē, nodrošinot augstas kvalitātes inovāciju, radošuma un pētniecību attīstošu vidi.



IEDVESMO SASNIEGT JAUNAS RADOŠAS UN PROFESIONĀLAS VIRSOTNES

JVLMA vīzija ir būt mūzikas un skatuves mākslas izglītības centram, JVLMA studējošajiem un pedagogiem rada iespējas izpaust radošumu jebkurā veidā. JVLMA pulcē profesionālas, radošas un kompetentas personības, kas ir atvērtas jaunu un radošu sadarbību un savienību veidošanai, kas sniedz nozīmīgu ieguldījumu Latvijas kultūrā un attīstībā.

JVLMA vēlas būt starptautisks mūzikas un skatuves mākslas izglītības centrs, kas uztur tradīcijas, nodrošina augstas kvalitātes izglītību un ir atvērts radošo industriju jaunām starpdisciplināram studiju programmām, mākslinieciski radošiem un zinātnisko pētījumu projektiem.



KOMPETENCE

JVLMA pulcē un veido izcilas, prasmīgas, profesionālas un kompetentas personības. JVLMA ikvienam sniedz iespēju sasniegt savu augstāko potenciālu (talantu), lai sniegtu ieguldījumu kultūrā un sabiedrībā.

PERSONĪBA. CILVĒKS. INDIVIDUALITĀTE.

JVLMA stūrakmens ir tās studenti un personāls, kas ir vērsti uz pilnveidošanos un jauniem radošiem sasniegumiem. JVLMA ikviens jūtas novērtēts un spēj rast individuālo papildījumu.

RADOŠUMS

JVLMA ir vide, kas ikvienam ļauj būt drosmīgam, uzsākot radošus izaicinājumus. Atbalsts un iedrošinājums ir JVLMA pamats, kas ļauj sasniegt jaunas radošas virsotnes.

ATVĒRTĪBA UN ILGTSPĒJA

JVLMA darbības pamatā ir vienlīdzīga attieksme. Lēmumi tiek pieņemti atbildīgi un pārredzami, respektējot katru viedokli un vajadzības īstermiņā un ilgtermiņā. JVLMA

ir atvērta dažādām sadarbībām, lai nodrošinātu kultūras un sabiedrības attīstību un ilgtspēju, vienlaikus respektējot tradīcijas.

10. Stratēģiskās iniciatīvas

STRATĒĢISKĀ INICIATĪVA: KVALITATĪVAS UN KONKURĒTSPĒJĪGAS STUDIJAS

Kvalitatīvas un konkurētspējīgas studijas ir JVLMA attīstības stūrakmens. Stratēģijas īstenošanas periodā JVLMA galvenie darbības virzieni kvalitatīvu un konkurētspējīgu studiju iniciatīvas ietvaros būs starptautiskās konkurētspējas veicināšana, tostarp sekmējot citu valstu studentu piesaisti. JVLMA veiks nepieciešamos priekšdarbus, kā studiju programmu akreditācija pasniegšanai angļu valodā, studiju vides un JVLMA informatīvo resursu pielāgošana citu valstu studentu vajadzībām.

Vienlaikus JVLMA pilnveidos studentcentrētu pieeju gan izstrādājot programmu studentu individuālo vajadzību apzināšanai, gan veicinot studējošo iesaisti studiju procesa veidošanā. Lai nodrošinātu, ka studiju programmas ir atbilstošas nozares pieprasījumam un aktuālajām vajadzībām, JVLMA turpinās esošās, kā arī uzsāks jaunas sadarbības ar profesionālajām mūzikas un skatuves mākslas organizācijām.

Studiju kvalitātes uzturēšanas un pilnveides ietvaros tiks sagatavots arī JVLMA rīcības plāns studējošo atbiruma mazināšanai.

Kvalitatīvas un konkurētspējīgas studijas			
Uzdevums	Sasniedzamais rezultāts	2022. gads	2028. gads
Studiju virziena “Mākslas” studiju programmu plāna ieviešana un pilnveidošana	Mijiedarbe starp studējošo iesaisti studiju procesa veidošanā un apmierinātību ar studiju kvalitāti (%)	N/A	50%/25%
Studiju virziena “Izglītība un pedagogija” programmu pārskatīšana, aktualizēšana, ieviešana un pilnveidošana	Mijiedarbe starp studējošo iesaisti studiju procesa veidošanā un apmierinātību ar studiju kvalitāti (%)		
Plānveidīga tālākizglītības un mūzikā izglītības attīstība	Dalībnieku skaits tālākizglītības, prasmju pilnveides programmās	20	200
	Izstrādāto tālākizglītības programmu skaits	2	5
Attīstīt un pilnveidot atgriezeniskās saites un studentu vajadzību sistēmu	Kursu īpatsvars (%), kuri studentu anketās novērtēti kā studentu vajadzībām atbilstoši un vērtīgi (vērtējums “labi”) / apmierinātība ar kursu kvalitāti	N/A	+20%

Studiju virziena “Mākslas” programmu internacionalizācijas ieviešana un pilnveidošana Starptautiskās konkurētspējas attīstība (detalizācija)	Akreditēta programma	N/A	Ir akreditēta
	Citu valstu studentu īpatsvars studiju virzienā “Mākslas”	6	30
	Studiju virzienā “Mākslas” konkurss uz studijām bakalaura studiju programmās	1.5 uz vienu vietu	2 uz vienu vietu
	Pasniedzēju īpatsvars, kam ir starptautiskā pasniegšanas pieredze	10% (30)	20% (60)
Studentu iespēju sistematizēšana, nodrošinot individuālu un atbilstošu pieeju	Izstrādāta un ieviesta plānveida sistēma studentu individuālo vajadzību nodrošināšanai	N/A	Ir ieviesta
	Studējošo atbiruma skaita samazinājums	6%	5%
Ilgtermiņa sadarbības virzieni ar profesionālām mūzikas un skatuves mākslas organizācijām attīstība	Jauno projektu (sadarbību) skaits	N/A	20%

STRATĒGISKĀ INICIATĪVA: PĒTNIECĪBAS IZCILĪBA

Galvenie virzieni pētniecības izcilības veicināšanā ir Letonikas izpētes kapacitātes un citējamo publikāciju, tai skaitā oriģināli zinātniskie raksti Web of Science vai SCOPUS datubāzēs iekļautajos žurnālos vai konferenču rakstu krājumos, skaita mūzikas un skatuves mākslas pētniecībā palielināšana, kā arī dalība starptautiski nozīmīgos pētniecības projektos kā līdzvērtīgam partnerim. Attīstāms pētniecības virziens ir mākslinieciskā pētniecība mūzikā. JVLMA veicinās pētniecības personāla piesaisti un veiks darbības, lai stiprinātu pētniecības kapacitāti, kā arī studentu iesaisti pētniecībā. Tiks identificētas iespējas un īstenotas rīcības, lai piesaistītu papildus projektu finansējumu pētniecības attīstībai.

Viens no stratēģijas perioda nozīmīgiem uzdevumiem būs uz inovācijām vērstu starptautiski nozīmīgu projektu veicināšana sistemātiskajā muzikoloģijā, tai skaitā mūzikas uztverē un muzikālajā apdāvinātībā (mūzikas psiholoģija), mūzikas neurozinātnē.

Pētniecības izcilība			
Uzdevums	Sasniedzamais rezultāts	2022. gads	2028. gads
		15	18
Veicināt studentu iesaisti pētniecībā	Palielināt studentu skaitu pētniecības projektu un publikāciju sagatavošanā	7	9
Atbalsta mehānisma izveide pētniekiem /	Pētniecībai piesaistītais finansējuma apjoms attiecībā	3 946 EUR	4 900 EUR

Piesaistīt papildus finansējumu pētniecībai	uz vienu akadēmiskā personāla PLE		
Veicināt sadarbību pētniecības jomā ar citām vietēja mēroga vai starptautiskām institūcijām, pētniecības institūcijām, uzņēmējiem	Starptautisko / vietēja mēroga sadarbības projektu skaits pētniecībā	3	5
Inovāciju radīšana	Radīto inovatīvo risinājumu / inovāciju skaits	1	2
	Pilotprojektu skaits	3	5
Attīstīt mūzikas un skatuves mākslas pētniecības jomu atpazīstamību	Izstrādāta un īstenota komunikācijas stratēģija	N/A	Ir ieviests
Veicināt zinātniskā personāla piesaisti un kapacitāti	Palielināt citējamo publikāciju skaitu mūzikas un skatuves mākslas pētniecībā Latvijā, kā arī citējamo publikāciju skaitu ar citu valstu partneriem, tai skaitā oriģināli zinātniskie raksti Web of Science vai SCOPUS datubāzēs iekļautajos žurnālos vai konferenču rakstu krājumos	15	18
Fundamentālo un lietišķo pētījumu veicināšana			
Letonikas veicināšana			
Laikmetīgās mūzikas pētniecība			

STRATĒĢISKĀ INICIATĪVA: IEGULDĪJUMS SABIEDRĪBĀ

Latvijas kā kultūrvalsts ilgtspējas veicināšana un nodrošināšana ir JVLMA ilgtermiņa stratēģiskā iniciatīva, kas ietver gan JVLMA personāla, studentu un absolventu būtisko ieguldījumu Dziesmu un Deju svētku norisē, gan mūzikas un skatuves mākslas speciālistu, pedagogu un doktorantu sagatavošanu, kā arī nacionālā kultūras mantojuma veidošanu. Mūzikas un skatuves mākslas speciālistu, pedagogu un mūzikas un deju skolotāju sagatavošana veido priekšnoteikumus mūzikas un skatuves mākslas jomas ilgtspējai.

Stratēģijas īstenošanas periodā JVLMA izstrādās un ieviesīs komunikācijas stratēģiju, kas ietvers komunikācijas prioritātes ārējā (JVLMA komunikācijā ar sabiedrību) un iekšējā vidē. Tādējādi

sekmējot gan sabiedrības un ieinteresēto pušu izpratni un informētību par JVLMA, tās lomu, darbības prioritātēm, gan apmeklētāju skaita pieaugumu JVLMA organizētajos pasākumos.

Ieguldījums sabiedrībā			
Uzdevums	Sasniedzamais rezultāts	2022.gads	2028. gads
Latvijas kā kultūrvalsts ilgtspējas veicināšana un nodrošināšana	Finansējums zinātnei, kas attiecas uz Latvijas mūzikas un skatuves mākslas pētniecību	372 317 EUR	500 000 EUR
	Pedagogu absolventu skaits	40	44
	Doktorantu absolventu skaits	1	9
	Izglītojamo skaita pieaugums (tai skaitā, tālākizglītība, kursu apguve)	570	700
JVLMA veidojas, kā mūzikas un skatuves mākslas izglītības metodikas atbalsta vieta	Izglītības metodikas atbalsta jaunu aktivitāšu skaits	0	50
JVLMA kā vērtības stiprināšana sabiedrībā	Izstrādāta un īstenota komunikācijas stratēģija	N/A	Ir ieviesta
	Reputācijas indekss	N/A	20%
JVLMA kā mākslinieciski radošās darbības centra pilnveide	Apmeklētāju skaits gadā	5169	6200

STRATĒĢISKĀ INICIATĪVA: ILGTSPĒJĪGA AKADĒMIJAS VIDE UN PĀRVALDĪBA

JVLMA vidi veido gan cilvēki (akadēmiskais personāls, darbinieki un studenti), gan digitālā un fiziskā infrastruktūra un resursi.

Plānots palielināt finansējumu infrastruktūras uzturēšanai un attīstībai, vienlaikus veicot priekšdarbus arī ilgtermiņa projektu īstenošanai, kas vērsti uz mūzikas un skatuves mākslas nozares specifiskām prasībām atbilstošas infrastruktūras nodrošināšanu.

Tiks īstenotas rīcības, lai ikdienas darbā visos organizatoriskās struktūras līmeņos ieviestu JVLMA vērtības, veicinot uz sadarbību un atvērtību vērstu organizācijas kultūru, tādējādi sekmējot darbinieku apmierinātību, piederību organizācijai, kā arī kāpinātu darbinieku iesaistes līmeni procesos, pārmaiņās un iniciatīvās.

Ilgtspējīga akadēmijas vide un pārvaldība			
Uzdevums	Sasniedzamais rezultāts	2022. gads	Izaugsme 2028 .pret 2022. gadu

Attīstīt un pilnveidot digitālo studiju vidi	Studējošo īpatsvars (%), kuri apmierināti (vērtējums "labi") ar studiju digitālo vidi	N/A	20%
Pilnveidot internacionālo studiju vidi	Citu valstu studentu īpatsvars (%), kuri apmierināti (vērtējums "labi") ar internacionālo studiju vidi	N/A	10%
Nodrošināt efektīvu cilvēkresursu politiku	Darbinieku apmierinātība ar atbalsta pakalpojumiem (regulāra darbinieku aptauja)	N/A	20%
	Personāla apmierinātības līmenis ar nemateriālās motivācijas elementiem	N/A	10%
	Personāla mainības līmenis	N/A	-10%
	Darbinieku iesaistes līmenis (ikgadēja aptauja)	N/A	10%
Pilnveidot JVLMA administratīvo pārvaldības sistēmu	JVLMA personāla apmierinātība ar administratīvā atbalsta efektivitāti (regulāra darbinieku aptauja)	N/A	20%
Attīstīt JVLMA infrastruktūru un nodrošināt tās ilgtspēju	Mūzikas instrumentu klāsta papildināšana, nolietoto instrumentu nomaiņa (jauno instrumentu īpatsvars)	N/A	20%
	Realizēts inženierkomunikāciju tīklu atjaunošanas projekts un JVLMA vēsturiskās fasādes rekonstrukcija	0	1
	Skaņu ierakstu studijas izveide un aprīkošana Rīgas akustiskās koncertzāles ietvaros	0	1
Pilnveidot JVLMA digitālo pārvaldību	JVLMA personāla apmierinātība ar administratīvā atbalsta efektivitāti (regulāra darbinieku aptauja)	N/A	20%
Uz sadarbību un atvērtību vērsta organizācijas kultūra	Darbinieku un studentu "iekšējā klimata" aptauja	N/A	20%
Veicināt finanšu ilgtspēju	Izglītojamo skaita pieaugums (tai skaitā, tālākizglītība, kursu apguve)	570	700
	Ieņēmumu palielināšana un jaunu ieņēmumu avotu veidošana: ieņēmumu avotu diversifikācijas (ieņēmumi no maksas pakalpojumiem (izņemot transferta maksājumus) pret valsts dotācijas	6%	15%

	apmēru % (izņemot projektu finansējumu) pieaugums		
--	---	--	--

11. Stratēģijas izmaiņas, attīstība un atbalsts

JVLMA visā stratēģijas ieviešanas laikā uzraudzīs un izvērtēs stratēģijas īstenošanu, lai nodrošinātu atbilstošu un tūlītēju reakciju uz iespējamām novirzēm, kā arī atjaunotu un uzlabotu stratēģiju pēc nepieciešamības.

Sekmīgai stratēģijas īstenošanas izvērtēšanai un uzraudzībai tiek īstenoti pasākumi sekojošos posmos:

1) Plānošana;

Analizējot esošo situāciju iesaistot ieinteresētās puses, tiek panākta vienošanās par nākotnes iniciatīvām un noteikti stratēģiskie uzdevumi. Uzdevumi tiek noteikti vismaz sekojošos virzienos:

- izglītības procesa uzdevumi;
- pētniecības un inovāciju uzdevumi;
- sabiedrības attīstības uzdevumi;
- korporatīvās pārvaldības uzdevumi;
- cilvēkresursu uzdevumi;
- saimnieciskās darbības uzdevumi
- finanšu uzdevumi

Uzdevumu sasniegšanas novērtēšanai tiek noteiktas rīcības un izmērāmi rezultātīvie rādītāji, kas ļaus secināt, vai konkrētais mērķis ir sasniegts un cik lielā mērā.

2) Īstenošana;

Ik gadu tiek sagatavots vai aktualizēts JVLMA darbības plāns atbilstoši stratēģijā noteiktajiem uzdevumiem. Nepieciešamības gadījumā rīcības un termiņi tiek koriģēti, izvērtējot izmaiņu cēloņus un sekas. JVLMA savas darbības veic atbilstoši darbības plānam un stratēģijai, kā arī nodrošina regulāru kontroli par darbības rezultātu atbilstību plānotajam.

3) Rezultātu izvērtējums:

Stratēģijā noteiktie uzdevumi tiek sadalīti divos virzienos, padomes un rektora atbildībā esošie uzdevumi. JVLMA stratēģisko iniciatīvu sasniegšanai izvirzīto darbības virzienu izpildi kontrolē padome un rektors. Tas tiek darīts reizi pusgadā vai pēc nepieciešamības atkarībā no gala termiņa. Uzdevumu sasniegšanā iesaistītajām struktūrvienībām tiek noteikts uzdevums sekot līdz izvirzīto rīcību izpildei (tostarp finanšu un nefinanšu rādītājiem, kā arī īstermiņa plānošanas dokumentiem) un informēt rektoru un padomi, ja kādu iemeslu dēļ ir paredzama termiņu nobīde vai rezultātīvie rādītāji netiek sasniegti, nepieciešamības gadījumā sagatavojot plānu izmaiņām vai nepilnību novēršanai.

4) Pārskatīšana un grozīšana:

Stratēģijas dokumentā iekļautā informācija jāatjauno reizi gadā un tai jāatspoguļo reālā situācija. Jebkādas novirzes no plānoto uzdevumu sasniegšanas var ietekmēt JVLMA ilgtermiņa attīstību, tāpēc novecojušā informācija no stratēģijas ir izslēdzama, t.i., ir jāaktualizē. Stratēģijas izmaiņas var tikt veiktas sekojošos gadījumos:

- neplānotu ārējo vai iekšējo pārmaiņu rezultātā;
- ārkārtas situācijās;

- gadījumos, kad noteiktie uzdevumi ir sasniegti un jaunu uzdevumu noteikšana ir nepieciešamas JVLMA attīstības turpināšanai;

Veicot izmaiņas stratēģijā vienlaikus jāsniedz novērtējums par izmaiņu ietekmi uz JVLMA ilgtermiņa izaugsmi.

Ierosināt grozījumos stratēģijā var JVLMA padome vai rektors. Lēmumu par grozījumu veikšanu pieņem padome.

Gadījumos, kad nepieciešamas ir izmaiņas stratēģijā, ieinteresētās puses tiek piesaistītas pēc nepieciešamības.